

GREEN  
CLIMATE  
FUND

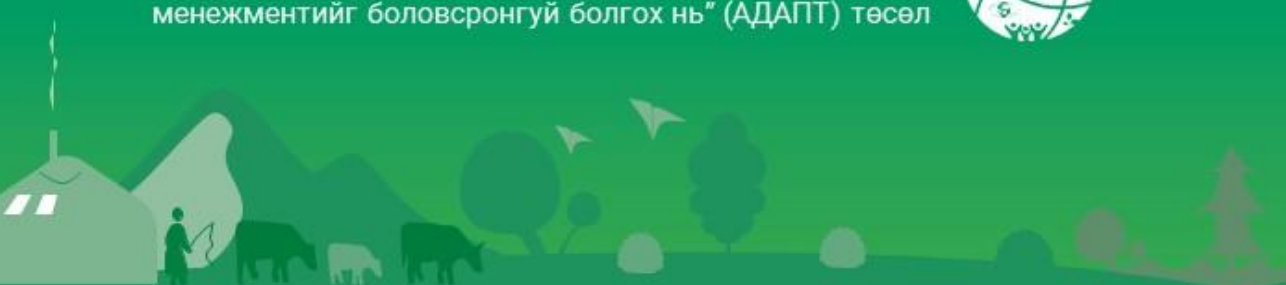


# МАЛ АЖ АХУЙН ХӨГЖЛИЙН БОДЛОГЫН ШИНЭЧЛЭЛИЙН ЧИГЛЭЛ, ХЭРЭГЖҮҮЛЭХ ЗӨВЛӨМЖ



ГАРЫН АВЛАГА

“Монгол орны хөдөөгийн иргэдийн уур амьсгалын өөрчлөлтөд дасан зохицох чадамж болон эрсдэлийн менежментийг боловсронгуй болгох нь” (АДАПТ) төсөл



ННА: 45  
ДАА: 636  
М-16



‘Мал аж ахуйн хөгжлийн бодлогын шинэчлэлийн чиглэл, хэрэгжүүлэх зөвлөмж’ гарын авлагыг Уур амьсгалын Ногоон сангийн санхүүжилтээр Байгаль орчин, аялал жуулчлалын яам, Хүнс, хөдөө аж ахуй, хөнгөн үйлдвэрийн яамны хамтран НҮБ-ын Хөгжлийн Хөтөлбөрийн дэмжлэгтэй хэрэгжүүлж буй “Монгол орны хөдөөгийн иргэдийн уур амьсгалын өөрчлөлтөд дасан зохицох чадамж болон эрсдэлийн менежментийг боловсронгуй болгох нь” (АДАПТ) төслийн хүрээнд боловсруулав. Тус гарын авлагын агуулга санхүүжүүлэгч болон төсөл хэрэгжүүлэгч байгууллагуудын албан ёсны бодлого, байр суурийг илэрхийлэхгүй болно.

Ашгийн бус зорилгоор олшруулж мэдээлэл түгээхийг зөвшөөрнө. ©2023

#### БОЛОВСРУУЛСАН:

“Байгаль орчин, тогтвортой хөгжлийн санаачлага” ТББ

**А. БАКЕЙ** Эдийн засгийн ухааны доктор (PhD, D.Sc.), Академич, ХААИС-ийн Хөдөө аж ахуйн эдийн засаг, инновацын хөгжлийн төвийн захирал

**Р. САМЪЯА** Биологийн ухааны доктор (PhD), МУИС-ийн зөвлөх профессор

**Ж.ЖАРГАЛ** Биологи экологийн шинжлэх ухааны магистр (MSc), байгаль хамгааллын шинжлэх ухааны магистр (MSc), Байгаль орчин тогтвортой хөгжлийн санаачилга байгууллагын судлаач

**Ю.АЛТАНБАГАНА** Газар зүйн ухааны магистр, ШУА-ийн Биологийн хүрээлэнгийн, Хөхтөн судлалын лабораторт эрдэм шинжилгээний ажилтан

**ХЯНАН ТОХИОЛДУУЛСАН:** “Монгол орны хөдөөгийн иргэдийн уур амьсгалын өөрчлөлтөд дасан зохицох чадамж болон эрсдэлийн менежментийг боловсронгуй болгох нь” (АДАПТ) төслийн баг

**ГЭРЭЛ ЗУРГУУД:** © “Байгаль орчин, тогтвортой хөгжлийн санаачилга” ТББ, АДАПТ төсөл, зөвлөх Д.Цэвээнравдан, П.Жаргалсайхан, Бодлого судлалын төв, гэрэл зургийн сан.

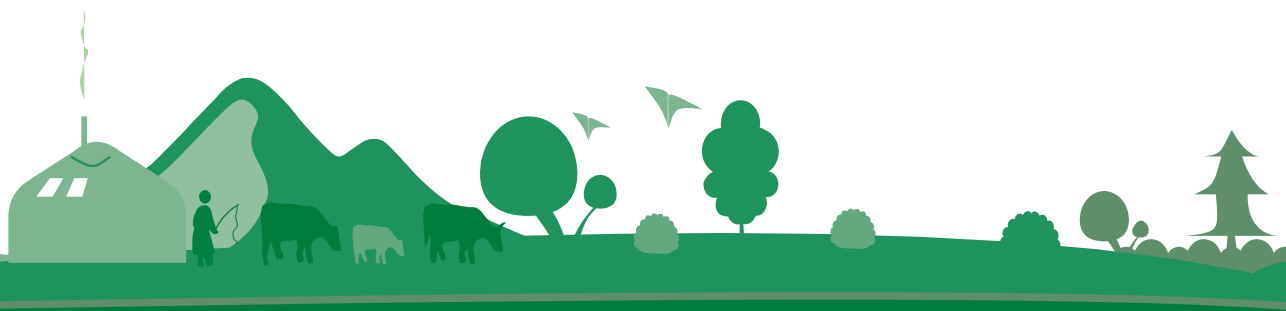
ISBN: 978-9919-9938-9-4





# МАЛ АЖ АХУЙН ХӨГЖЛИЙН БОДЛОГЫН ШИНЭЧЛЭЛИЙН ЧИГЛЭЛ, ХЭРЭГЖҮҮЛЭХ ЗӨВЛӨМЖ

## ГАРЫН АВЛАГА



## АГУУЛГА

ТОВЧИЛСОН ҮГ .....	5
УДИРТГАЛ .....	6

<b>НЭГ. МАЛ АЖ АХУЙН САЛБАРЫН НИЙГЭМ-ЭДИЙН ЗАСГИЙН АЧ ХОЛБОГДОЛ, ХӨГЖЛИЙН БОДОГО, ЭРХ ЗҮЙН ОРЧНЫГ ШИНЭЧЛЭХ ШААРДЛАГА .....</b>	<b>7</b>
--	----------

<b>ХОЁР. МАЛ АЖ АХУЙН ХӨГЖЛИЙН БОДЛОГО, ЭРХ ЗҮЙН ОРЧНЫГ ШИНЭЧЛЭХ ГОЛ ЧИГЛЭЛ .....</b>	<b>16</b>
---	-----------

2.1. Мал аж ахуйн эрх зүйн орчныг шинэчлэх үндсэн чиглэл, зөвлөмж .....	16
2.2. Бэлчээрийн газрыг хамгаалан зохистой ашиглах .....	21
2.3. Малчдын хариуцлага, хандлагыг сайжруулах .....	25
2.4. Мал аж ахуйн тогтвортой байдлын үнэлгээ тогтоож хэрэглэх .....	27
2.5. Татаас, урамшууллын хөшүүрэг ба эдийн засгийн шинжтэй бусад механизм .....	29
2.6. Мал, түүхий эд, бүтээгдэхүүний эргэлтийг сайжруулах талаар .....	34
2.7. Экосистемийн үйлчилгээний үнэ цэний судалгааны үр дүнг мал аж ахуйн бодлоготой уялдуулах талаар .....	41

### ХҮСНЭГТИЙН ЖАГСААЛТ:

Хүснэгт 1. Мал аж ахуйн бодлогын шинэчлэлийн хүрээнд холбогдох хуульд оруулах нэмэлт өөрчлөлтийн чиглэл, зөвлөмж .....	18
Хүснэгт 2. Экосистемийн үйлчилгээний үнэ цэний судалгааны үр дүнг мал аж ахуйн бодлоготой уялдуулах боломж .....	42

### ЗУРГИЙН ЖАГСААЛТ:

Зураг 1. Мал аж ахуйн салбарын хөгжлийн нөөц .....	7
Зураг 2. Монгол Улсын нийт малын тооны өөрчлөлт .....	8
Зураг 3. Бэлчээрийн ачааллын өөрчлөлт (100 га талбайд ногдох малын тоо, хонин толгойгоор).....	9
Зураг 4. Бэлчээрийн төлөв байдал, 2020 он .....	10
Зураг 5. Бэлчээрийн доройтол, 2020 он .....	11
Зураг 6. Хур тунадас, усан гадаргын ууршилт, урсцын дундаж өөрчлөлт, мм* .....	13
Зураг 7. Мал аж ахуйн хөгжлийн бодлогыг өөрчлөн шинэчлэх гол чиглэл .....	17
Зураг 8. Малчдын үүсгэл санаачилгын байгууллагууд, тэдгээрийн чиг үүргийн уялдаа .....	22
Зураг 9. Мал аж ахуйн үйлдвэрлэл эрхлэгчдийн тогтвортой байдлын үнэлгээний хамрах хүрээ .....	27
Зураг 10. Махны гадаад зах зээлд баримтлах стратегийн бодлогын матриц .....	35
Зураг 11. Дэвшилтэт технологид суурилсан эрчимжсэн мал аж ахуйн кластерийн хөгжлийн загвар .....	40
Зураг 12. Экосистемийн үйлчилгээ ба түүнээс хүртэх үр шим.....	42
Зураг 13. Экосистемийн хангах үйлчилгээ ба түүний үнэ цэн .....	43



## ТОВЧИЛСОН ҮГ

БОАЖЯ	Байгаль орчин, аялал жуулчлалын яам
БНХАУ	Бүгд Найрамдах Хятад Ард Улс
БХБЯ	Барилга, хот байгуулалтын яам
БШУЯ	Боловсрол, шинжлэх ухааны яам
ГЕГ	Галийн ерөнхий газар
ГХЯ	Гадаад харилцааны яам
ДНБ	Дотоодын нийт бүтээгдэхүүн
ЖДҮДГ	Жижиг, дунд үйлдвэрийг дэмжих газар
ЖДҮХС	Жижиг, дунд үйлдвэрийг хөгжүүлэх сан
ЗДТГ	Засаг даргын Тамгын газар
ИТХ	Иргэдийн Төлөөлөгчдийн Хурал
МААЭШХ	Мал аж ахуйн эрдэм шинжилгээний хүрээлэн
МУСҮТ	Малын удмын сангийн үндэсний төв
МЭЕГ	Мал эмнэлгийн ерөнхий газар
МЭХ	Мал эмнэлгийн хүрээлэн
НҮБ	Нэгдсэн Үндэстний Байгууллага
НҮБХХ	Нэгдсэн Үндэстний Байгууллагын Хөгжлийн хөтөлбөр
ОХУ	Оросын Холбооны Улс
УГТЭШХ	Ургамал, газар тариалангийн эрдэм шинжилгээний хүрээлэн
УХЭШХ	Ургамал хамгааллын эрдэм шинжилгээний хүрээлэн
УЦУОСМХ	Ус, цаг уур, орчны судалгаа мэдээллийн хүрээлэн
ҮСХ	Үндэсний статистикийн хороо
ХААДС	Хөдөө аж ахуйг дэмжих сан
ХААИС	Хөдөө аж ахуйн их сургууль
ХХААГ	Хүнс, хөдөө аж ахуйн газар
ХХААХҮЯ	Хүнс, хөдөө аж ахуй, хөнгөн үйлдвэрийн яам
ЭЗХЯ	Эдийн засаг, хөгжлийн яам

## УДИРТГАЛ

Уур амьсгалын Ногоон сангийн санхүүжилтээр Байгаль орчин, аялал жуулчлалын яам, Хүнс, хөдөө аж ахуй, хөнгөн үйлдвэрийн яамны хамтран НҮБ-ын Хөгжлийн Хөтөлбөрийн дэмжлэгтэй хэрэгжүүлж буй “Монгол орны хөдөөгийн иргэдийн уур амьсгалын өөрчлөлтөд дасан зохицох чадамж болон эрсдэлийн менежментийг боловсронгуй болгох нь” (АДАПТ) төслийн үндэсний зөвлөхүүдийн хийсэн судалгаа, танилцуулга илтгэл болон мал аж ахуйн салбарыг уур амьсгалын өөрчлөлтөд дасан зохицсон, тогтвортой хөгжүүлэх бодлогын чиглэлээр 2023 оны 02 дугаар сарын 28-ны өдөр ХХААХҮЯ-д зохион байгуулсан хэлэлцүүлгээс гарсан санал, дүгнэлтэд тулгуурлан мал аж ахуйн хөгжлийн бодлого, эрх зүйн орчныг өөрчлөн шинэчлэх энэхүү зөвлөмжийн гарын авлагыг боловсруулав. Уг гарын авлагыг бодлого боловсруулагчид, шийдвэр гаргагчдад болон бүх шатны холбогдох төрийн албан хаагчид, мал аж ахуйн мэргэжилтнүүдийн албан ажлын хэрэгцээнд зориулан хүртээл болгож байна.







## 1. МАЛ АЖ АХУЙН САЛБАРЫН НИЙГЭМ-ЭДИЙН ЗАСГИЙН АЧ ХОЛБОГДОЛ, ХӨГЖЛИЙН БОДЛОГО, ЭРХ ЗҮЙН ОРЧНЫГ ШИНЭЧЛЭХ ШААРДЛАГА

Монгол Улсын эдийн засгийн нэг тулгуур бол мал аж ахуйн салбар мөн. Хүн амыг хүнсээр, боловсруулах аж үйлдвэрийг түүхий эдээр, иргэдийг ажлын байраар хангахад энэ салбар чухал ач холбогдолтой үүрэг гүйцэтгэж ирсэн, одоо ч гүйцэтгэсээр байгаа билээ. Хүн амын хүнсний аюулгүй байдал, хангамж, хүртээмж, хэрэглээнд мал аж ахуй голлох байр суурь эзэлдэг. Тийм учраас Монгол Улсын төр, засгаас энэ салбарын хөгжилд онцгой анхаарал хандуулж ирсэн юм.

Тус салбарт Монгол Улсын нийт ажиллах хүчний 23.8% нь ажиллаж, ДНБ-ний 12.8%, хөдөө аж ахуйн нийт үйлдвэрлэлийн 87.2% бүтээгдэж байгаагийн зэрэгцээ хүн амын хүнсний хүнсний хангамжийн болон малчдын амьжиргааны гол эх үүсвэр болж байна. Монгол Улс нь хөдөө аж ахуйн, түүний дотор мал аж ахуйн үйлдвэрлэлийг тогтвортой хөгжүүлэх байгаль, газар, хүний болон хөрөнгө, шинжлэх ухаан технологийн хүчин зүйлийн хангалттай нөөцтэй бөгөөд үүнийг дараах зургаар харуулав.

ЗУРАГ 1. МАЛ АЖ АХУЙН САЛБАРЫН ХӨГЖЛИЙН НӨӨЦ



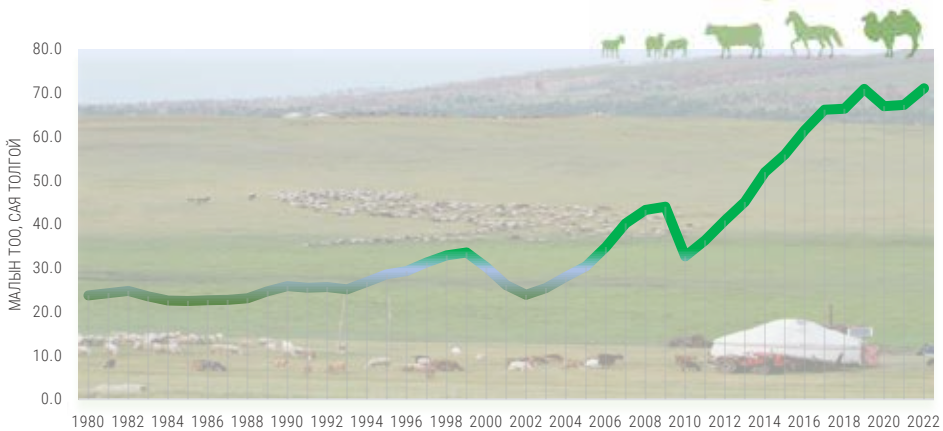


## УУР АМЬСГАЛЫН ӨӨРЧЛӨЛТ

Мал аж ахуйн салбарын нийт үйлдвэрлэл жил дараалан өсөж байна. Хэдийгээр нэгжийн ашиг шим нэмэгдээгүй ч малын тоо толгойн

өсөлтийг дагаж бүтээгдэхүүний үйлдвэрлэлийн хэмжээ ийнхүү нэмэгдэж ирсэн байна.

**ЗУРАГ 2. МОНГОЛ УЛСЫН НИЙТ МАЛЫН ТООНЫ ӨӨРЧЛӨЛТ**



Малын тооны өөрчлөлтөд үндсэндээ хоёр хүчин зүйл нөлөөлж байгаа бөгөөд эхнийх нь ган, зуд зэрэг байгалийн давагдашгүй хүчин зүйлийн сөрөг нөлөөлөл юм. Ган, зуд зэрэг байгалийн хүчин зүйлээс шалтгаалж малын тоо толгой зарим үед огцом буурч байсан. Тухайлбал, **2000-2002, 2009-2010** оны өвлийн цочир хүйтрэл, их хэмжээний цасны уналт болон урт хугацаагаар үргэлжилсэн хахир хүйтэн, зудын хүндрэл бэрхшээлийн улмаас Монгол Улсын нийт малын тоо **23 гаруй хувь** буюу **10.0 сая** гаруй толгойгоор хорогдсон байна.<sup>1</sup>



<sup>1</sup> Зудын хохирол нөхөхөд индексжүүлсэн даатгалын туслалцаа, ҮСХ 2016



Хоёр дахь хүний хүчин зүйл буюу малчдын хувийн өмчөө өсгөх гэсэн хандлага нь зах зээлийн нөхцөл мал сүргийн тоо толгойг хяналтгүй өсгөхөд нөлөөлж байна. Энэ нь бэлчээрийн ачааллыг нэмэгдүүлж даацын хэтрэлт, бэлчээрийндоройтолд хүргэж байна.

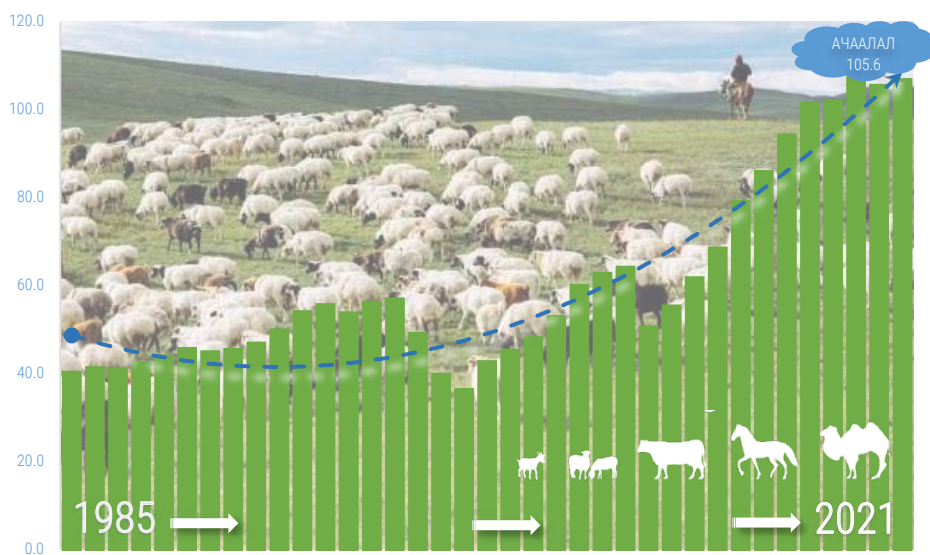
Олонх судлаачид Монгол Улсын бэлчээрийн боломжит даац нь хонин толгойд шилжүүлснээр жилд дунджаар

**86.0 сая** толгой малтай тэнцэнэ гэж үздэг. Гэтэл 2021 оны эцсийн малын тоо нь хонин толгойд шилжүүлснээр

**114.4 сая** толгой байгаа нь байвал зохих боломжит

даацаас **33.0 %** ↑ хэтэрсэн байна.

**ЗУРАГ 3. БЭЛЧЭЭРИЙН АЧААЛЛЫН ӨӨРЧЛӨЛТ**  
(100 га талбайд ногдох малын тоо, хонин толгойгоор)

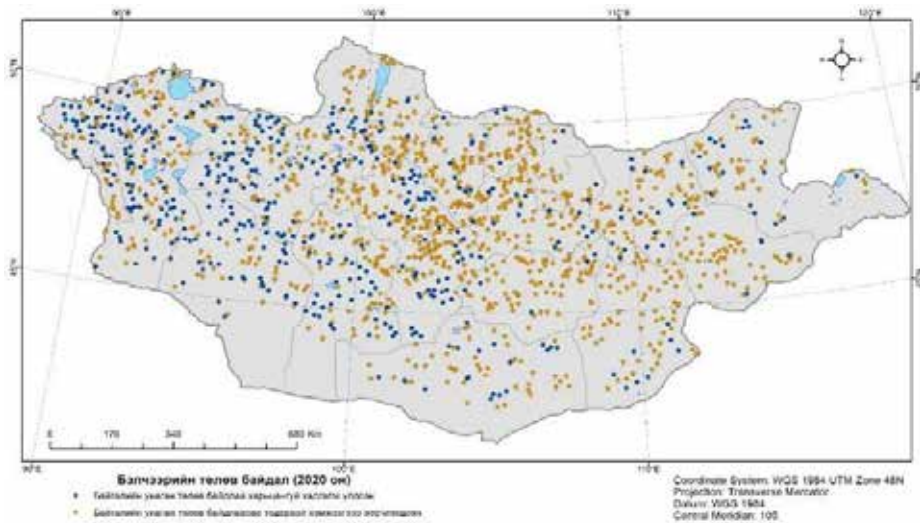


Өнгөрсөн 31 жилд хонин толгойд шилжүүлсэн малын тоо **2.1 дахин**, 100 га бэлчээрийн талбайд ногдох малын тоо буюу бэлчээрийн ачаалал **2.4 дахин** тус тус ↑ **өссөн** байна.

Өнгөрсөн 31 жилд хонин толгойд шилжүүлсэн малын тоо 2.1 дахин, 100 га бэлчээрийн талбайд ногдох малын тоо буюу бэлчээрийн ачаалал 2.4 дахин тус тус өссөн байна. Нөгөө талаар мал хувийн өмчид шилжсэнээр малын сүргийн бүтцэд томоохон өөрчлөлт гарсан. Тухайн бүс нутаг, аймаг, сумын байгалийн нөхцөлд илүү тохиромжтой мал сүрэг өсгөх гэхээс тоог чухалчилж малаа өсгөх малчдын

хандлагын улмаас малын төрөл хоорондын харьцаа ихээхэн өөрчлөгдсөн. Монгол орны бэлчээрийн төлөв байдлыг 2020 оны байдлаар үнэлсэн дүнгээс нийт бэлчээр нутгийн 70 шахам хувьд нь ургамлын зүйлийн бүрэлдэхүүн лавлагаа түвшнээсээ (харьцангуй соргог байх үе) өөрчлөгдөж доройтсон байна. (Зураг 4, 5)<sup>2</sup>

**ЗУРАГ 4. БЭЛЧЭЭРИЙН ТӨЛӨВ БАЙДАЛ, 2020 ОН**

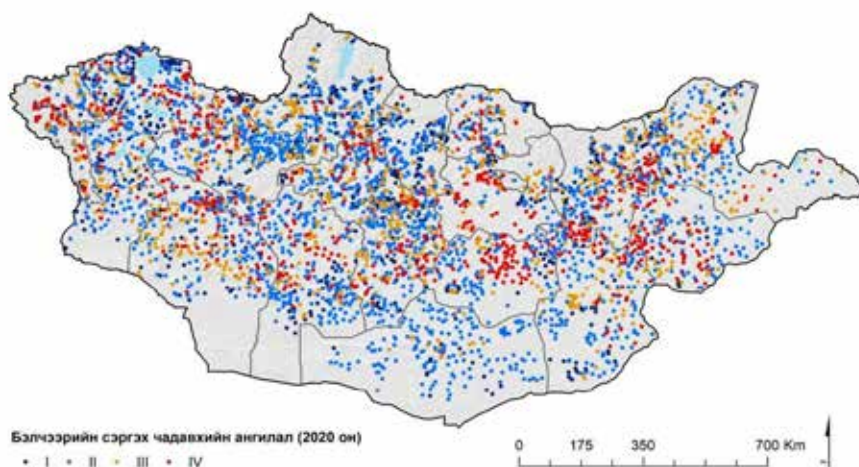


Монгол орны бэлчээрийн төлөв байдлыг 2020 оны байдлаар үнэлсэн дүнгээс нийт бэлчээр нутгийн **70 шахам хувь** нь өөрчлөгдөж **доройтсон байна.**

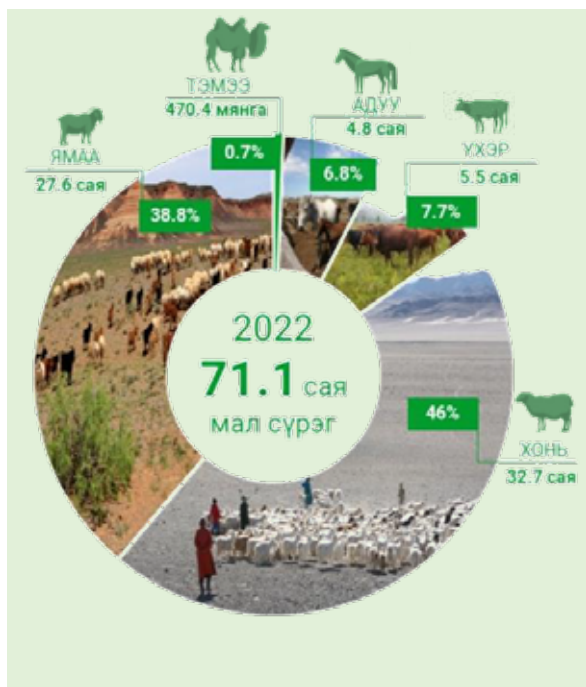


<sup>2</sup> Б.Эрдэнэцэцэг "Монгол орны бэлчээрийн төлөв байдал",

## ЗУРАГ 5. БЭЛЧЭЭРИЙН ДОРЙТОЛ, 2020 ОН



Тухайлбал, Монгол Улсын нийт мал сүргийн бүтцэд үхэр, тэмээ, хонины эзлэх хувь буурч, харин ямааны эзлэх хувийн жин өссөөр ирсэн билээ. Зах зээлд шилжихээс өмнөх 10 жилийн дунджаар Монгол Улсын нийт мал сүрэгт адуу 8.6%, үхэр 10.5%, тэмээ 2.4%, хонь 59.1%, ямаа 19.3% эзэлж байсан бол одоо энэхүү харьцаанд томоохон өөрчлөлт гарч, нийт сүрэгт хонь, ямааны эзлэх хувийн жин бараг ойролцоо түвшинд хүрсэн байна. Дүгнэж үзэхэд, өнгөрсөн 30-аад жилийн хугацаанд манай орны мал аж ахуйн салбарт зарим эерэг өөрчлөлт гарсны зэрэгцээ сөрөг хандлагууд ч мэдэгдэхүйц ажиглагдах боллоо<sup>3</sup>.



<sup>3</sup>А.Бакей, "Монголын мал аж ахуйн тогтвортой хөгжил: онол, арга зүйн зарим асуудал" диссертаци, 2016

Үүнд:

- Бэлчээрийн газар зөвхөн тооны хувьд төдийгүй чанарын хувьд ч буурах хандлагатай болсон;
- Малын хэт өсөлт нь бэлчээрийн даацыг хэтрүүлэхэд хүргэж, улмаар хүрээлэн буй орчны доройтолд сөрөг нөлөө үзүүлэх болсон;
- Нэг малаас авах ашиг шимийн хэмжээ үндсэндээ өөрчлөгдөөгүй, зарим талаар буурах хандлагатай болсон;
- Мал аж ахуй эрхэлдэг өрхийн аж ахуйнууд хэмжээний хувьд хэт жижиг, өрсөлдөх чадвар нь сул;
- Малчин өрхийн аж ахуйн орлогын эх үүсвэр нь үндсэндээ малын тооноос хамаардаг, тэр нь байгаль цаг уурын эрсдэлээс хараат хэвээр байна;
- Хөдөө аж ахуйн түүхий эд, бүтээгдэхүүний бэлтгэл, нийлүүлэлтийн хуучин тогтолцоо устаж, түүний оронд зах зээлийн зарчимд нийцсэн, зүгширсэн оновчтой сүлжээ одоо хүртэл бүрдээгүй байна;
- Мал сүргийн халдварт болон гоц халдварт өвчний дэгдэлт буурахгүй байгаа нь мал аж ахуйн бүтээгдэхүүний экспортыг хязгаарлагч хүчин зүйл болж ирсэн;
- Дэлхийн дулааралтай холбоотой уур амьсгалын өөрчлөлт нь бүх оронд ямар нэг хэмжээгээр илрэн гарч байгаа бөгөөд тэр дундаа манай оронд нийгэм, эдийн засгийн хөгжилд үзүүлэх сөрөг нөлөөлөл нь илт ажиглагдах боллоо.



Монгол Улсын бэлчээрийн мал аж ахуй салбар нь улам бүр тогтворгүй шинжтэй системийн төлөв байдалд шилжиж байгааг дотоод, гадаадын олон эрдэмтэн, судлаачид тэмдэглэн бичсэн байдаг. Үүний гол шалтгаан нь нэг талаар уур амьсгалын өөрчлөлтийн нөхцөлд зуд зэрэг байгалийн гамшигт нэрвэгдэх эмзэг байдал нь улам нэмэгдэж байгаагаар; нөгөө талаар малчид бэлчээрийн нөөцийг зүй зохисгүй ашиглаж, байгалийн төлөв байдлыг улам доройтуулж байгаагаар тайлбарладаг.



## УСНЫ НӨӨЦ, ХАНГАМЖ

Мал аж ахуйн үйлдвэрлэлийн усан хангамж ирээдүйд нэн тулгамдсан асуудлын нэг болох төлөвтэй байна. Доктор Г. Даваа хуурайшлын индексийг 2020, 2030, 2050 оны түвшинд уур амьсгалын бүсүүдээр тооцож, нэн хуурай, хуурай, хуурайвтар, чийглэгдүү, чийглэг бүс нутгийн Монгол Улсын нийт нутаг дэвсгэрт эзлэх хувийг тодорхойлжээ.<sup>4</sup>

**ЗУРАГ 6. ХУР ТУНАДАС, УСАН ГАДАРГЫН УУРШИЛТ, УРСАЦЫН ДУНДАЖ ӨӨРЧЛӨЛТ, мм<sup>2</sup> (2046-2065)**



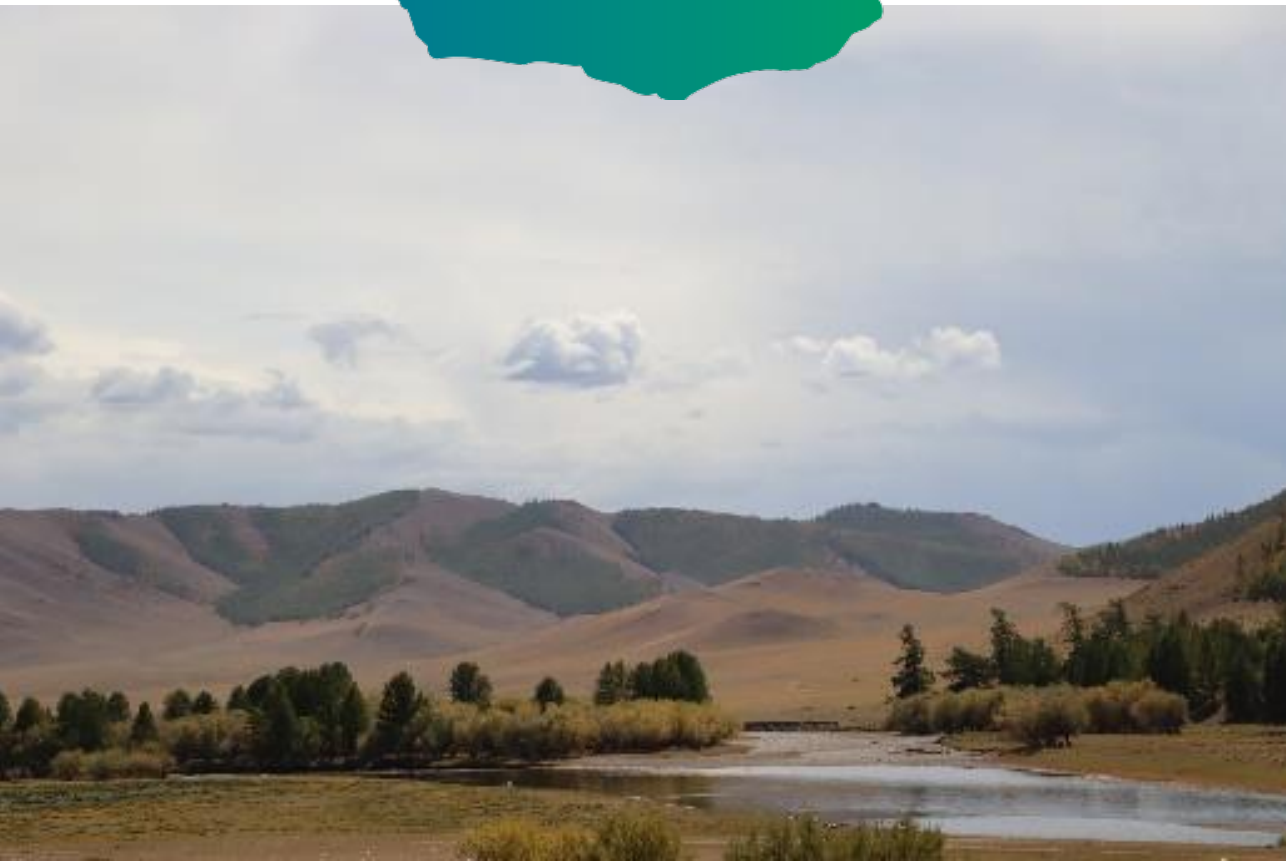
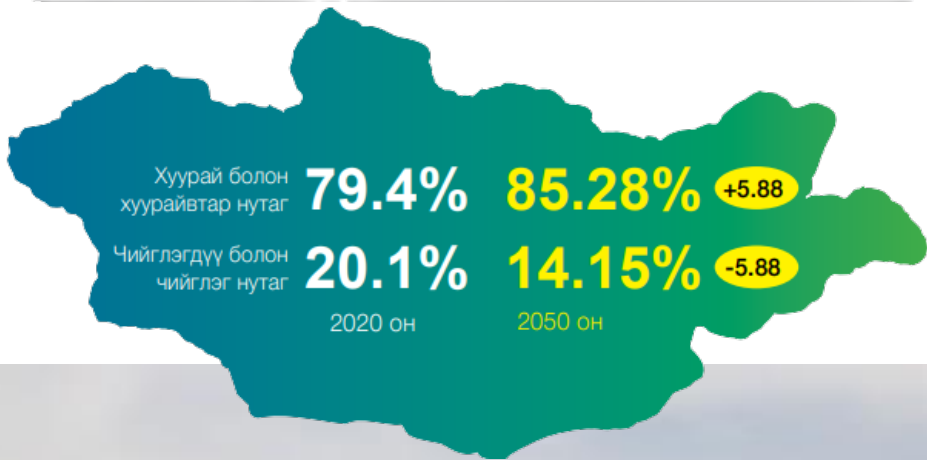
\* - Тайлбар. Зарим нуур, тойрмын усны балансын элементийн өөрчлөлтийн төлөв (R-урсац, P-хур тунадас, E- усан гадаргын ууршилт, мм)

<sup>4</sup> Г.Даваа "Усны нөөцийг хамгаалах, зохистой ашиглах, уур амьсгалын өөрчлөлтийн нөлөөллийг бууруулах арга зам", УЦУОМСХ, Танилцуулга, 2023



Энэхүү судалгаанаас үзэхэд 2030 ба 2050 оны түвшинд Баян-Өлгий аймгийн нутаг бараг бүхэлдээ, Увсын хойд талын зарим сум, Завханы зүүн-хойд талын зарим сум, Хөвсгөл, Булганы хойд хэсэг, Сэлэнгийн зүүн-хойд тал чийглэгдүү болон чийгтэй байх; харин Ховдын өмнөд хэсэг, Завханы баруун талын зарим сум, Говь-Алтай аймаг бараг бүхэлдээ, Баянхонгор аймгийн өмнөд талын ихэнх хэсэг, Өвөрхангайн хойд талын сумууд, Өмнөговь,

Дундговь, Дорноговийн нутаг бүхэлдээ, Сүхбаатарын өмнөд хэсгийн ихэнх сумдын нутаг хуурай байхаар харагдаж байна. Эндээс үзэхэд, мал аж ахуй, газар тариалангийн үйлдвэрлэл эрхлэхэд усны нөөц, хангамж ихээхэн дутагдах хандлагатай байна. Иймд усны эх үүсвэрийг хамгаалах, хөдөө аж ахуйн үйлдвэрлэлд усыг хэмнэлттэй ашиглах арга технологи нэвтрүүлэх нь чухал ач холбогдолтой болно.





Нийт  
бэлчээрийн  
газрын  
**70%**  
цөлжилт, доройтолд өртсөн

## БЭЛЧЭЭРИЙН ДААЦ, ДОРОЙТОЛ



Мал аж ахуйн хөгжлийн тогтворгүй байдлыг засаж сайжруулах гол нөхцөлүүдийн нэг нь малын тоо толгойг бэлчээрийн даацад нийцүүлэн өсгөж, бэлчээрийн ачаалал, доройтлыг бууруулах арга зам мөн.

Байгалийн аясаараа байгаа бэлчээрийн ургамлын нөмрөг болон үржил шимт хөрс нүүрстөрөгч шингээн хуримтлуулагч чухал нөөцлөгчийн нэг болдог. Дэлхийн хэмжээнд бүх хээрийн бүс нүүрстөрөгчийн 20%-ийг хуримтлуулдаг ажээ. Бэлчээрийн ургамал нөмрөг доройтох аваас нүүрстөрөгч шингээгч бус, харин нүүрсхүчлийн хий ялгаруулагч эх үүсвэр болно. Өөрөөр хэлбэл ургамал нөмрөгийн агаараас шингээж байгаа нүүрсхүчлийн хийн хэмжээ тухайн орчинд байгаа бүх амьд биетийн амьсгалаар ялгаруулж байгаа нүүрсхүчлийн хийн хэмжээнээс илүү гарахгүй байна гэсэн үг. Гэтэл ашиглалт зохистой байгаа бэлчээрт энэ үзүүлэлт эсрэгээр байна. Бэлчээрээ зохистой ашиглах нь мал сүргээ хамгаалах үндсэн нөхцөл төдийгүй уур амьсгалын өөрчлөлтийг саармагжуулахад ч сайн нөлөө үзүүлнэ.<sup>5</sup>

<sup>5</sup> “Монгол орны хөдөөгийн иргэдийн уур амьсгалын өөрчлөлтөд дасан зохицох чадамж болон эрсдэлийн менежментийг боловсронгуй болгох нь” төслийн хүрээнд “Байгаль орчин тогтвортой хөгжлийн санаачилга” ТББ-ын үндэсний зөвлөхийн багийн гүйцэтгэсэн “Экосистемийн үйлчилгээний үнэ цэнийг үнэлэх судалгаа, зөвлөмж” судалгааны ажил, 2023 он

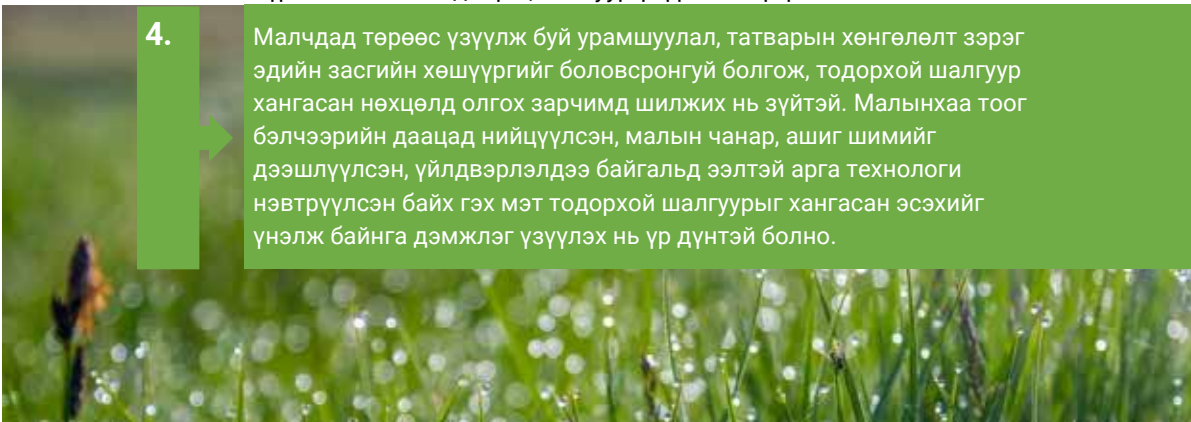


## МАЛ АЖ АХУЙН ХӨГЖЛИЙН БОДЛОГО, ЭРХ ЗҮЙН ОРЧНЫГ ШИНЭЧЛЭХ ҮНДСЭН ЧИГЛЭЛ

### 2.1. МАЛ АЖ АХУЙН ЭРХ ЗҮЙН ОРЧНЫГ ШИНЭЧЛЭХ ҮНДСЭН ЧИГЛЭЛ, ЗӨВЛӨМЖ

Мал аж ахуйн бодлого, эрх зүйн шинэчлэлийг дараах таван чиглэлээр цогц байдлаар хэрэгжүүлэх шаардлагатай гэж үзэж байна.

1. Салбарын хөгжлийн суурь хүчин зүйл нь бэлчээрийг хамгаалах, зохистой ашиглах явдал юм. Үүний тулд малын тоог бэлчээрийн даацад нийцүүлэх нь гол шалгуур болно. Иймд бэлчээр ашиглагчийн хувьд малчдын урт хугацаанд эзэмшин ашиглах өвөлжөө-хаваржааны бэлчээрийн хил зааг нь тодорхой байх нь чухал юм.
2. Малчдын хандлага, хариуцлагыг дээшлүүлэх. Үүний тулд хариуцлагатай малчинд тавигдах шалгуурыг тодорхой болгож, малын тоог бэлчээрийн даацад нийцүүлэх, байгалийн гамшиг, зудын бэрхшээлийг даван туулах бэлтгэлээ өөрөө хангадаг байх, үйлдвэрлэлдээ шинэ арга технологи, инновац нэвтрүүлэх, бүтээмжээ дээшлүүлэх зэрэг шалгуур тавигдана. Эдгээр асуудлыг тогтвортой экстейнший (зөвлөн нэвтрүүлэх) үйлчилгээг бүрдүүлэн, хэрэгжүүлэх бодлого баримтлах нь зүйд нийцнэ.
3. Мал аж ахуйн үйлдвэрлэл эрхлэгчдийн тогтвортой байдлын шалгуур тогтоож, тодорхой хугацааны давтамжтайгаар үнэлж, салбарын хөгжлийн бодлогын бусад асуудлыг түүнтэй уялдуулан хэрэгжүүлэх шаардлагатай байна. Тогтвортой байдлын шалгуур нь экологи, эдийн засаг, нийгмийн хариуцлагын бүрэлдэхүүн хэсэгтэй байх бөгөөд тус бүрийг нь хэмжигдэхүйц шалгуур үзүүлэлтээр үнэлнэ.
4. Малчдад төрөөс үзүүлж буй урамшуулал, татварын хөнгөлөлт зэрэг эдийн засгийн хөшүүргийг боловсронгуй болгож, тодорхой шалгуур хангасан нөхцөлд олгох зарчимд шилжих нь зүйтэй. Малынхаа тоог бэлчээрийн даацад нийцүүлсэн, малын чанар, ашиг шимийг дээшлүүлсэн, үйлдвэрлэлдээ байгальд ээлтэй арга технологи нэвтрүүлсэн байх гэх мэт тодорхой шалгуурыг хангасан эсэхийг үнэлж байнга дэмжлэг үзүүлэх нь үр дүнтэй болно.

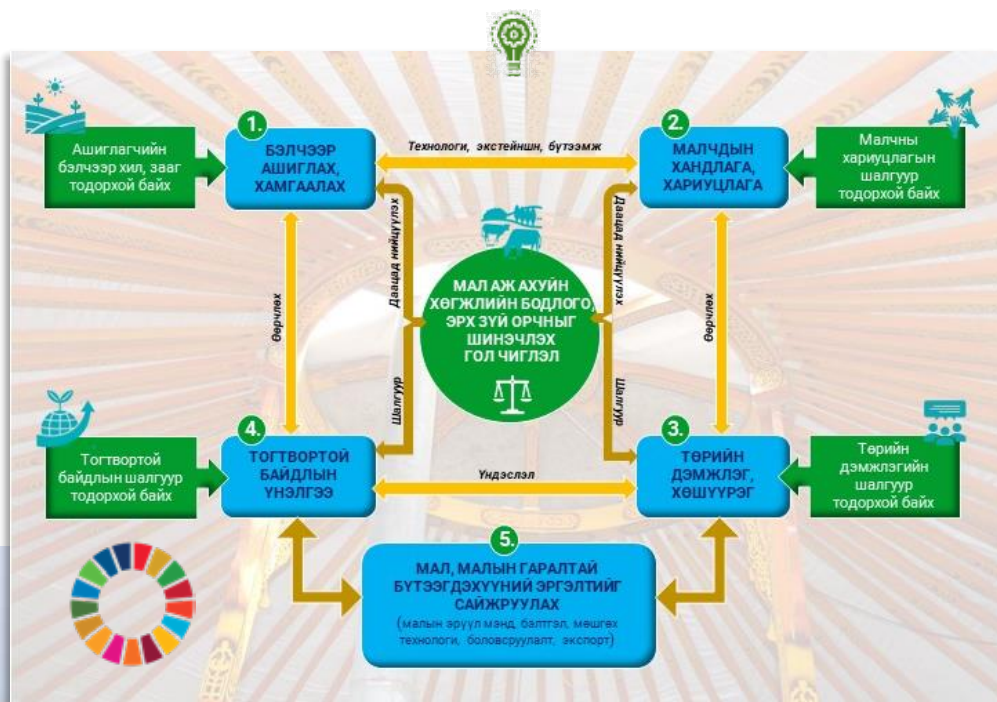




5.

Мал, малын гаралтай түүхий эд, бүтээгдэхүүний эдийн засгийн эргэлтийг хурдасгах замаар нэг талаар бэлчээрийн ачааллыг бууруулах, нөгөө талаар малчдын амьжиргаа, орлогыг дээшлүүлэх шаардлагатай.

ЗУРАГ 7. МАЛ АЖ АХУЙН ХӨГЖЛИЙН БОДЛОГЫГ ӨӨРЧЛӨН ШИНЭЧЛЭХ ГОЛ ЧИГЛЭЛ



**ХҮСНЭГТ 1. МАЛ АЖ АХУЙН БОДЛОГЫН ШИНЭЧЛЭЛИЙН ХҮРЭЭНД ХОЛБОГДОХ ХУУЛЬД ОРУУЛАХ НЭМЭЛТ ӨӨРЧЛӨЛТИЙН ЧИГЛЭЛ, ЗӨВЛӨМЖ**

ШИЙДВЭРЛЭХ АСУУДАЛ	ХУУЛЬ, ЖУРАМ	ХУУЛЬ, ЖУРАМД ТУСГАХ САНАЛ, ЗӨВЛӨМЖ
<b>БЭЛЧЭЭР АШИГЛАХ ЭРХИЙН БАТАЛГААЖУУЛАЛТЫГ ТОДОРХОЙ БОЛГОХ</b>	Газрын тухай хуулийн шинэчилсэн найруулгын төсөл эсвэл Бэлчээрийн тухай хуулийн төсөл	“Газрыг хязгаарлагдмал эрхээр бусдад шилжүүлэх” гэсэн агуулгын хүрээнд өвөл, хаврын бэлчээрийн газрыг төрөөс малчинд эсвэл малчдын бүлэг, нөхөрлөлд урт хугацаанд гэрээгээр ашиглуулах (эзэмшүүлэх) эрхийн гэрчилгээ олгож баталгаажуулах
<b>МАЛЫН ТООГ БЭЛЧЭЭРИЙН ДААЦАД НИЙЦҮҮЛЭХ БОДЛОГЫГ ХЭРЭГЖҮҮЛЭХ</b>		Малын тоог бэлчээрийн даацад нийцүүлэх харилцааг: (1) малчин өрх, малчдын бүлэг, нөхөрлөлийн; (2) баг, сумын; (3) аймгийн түвшин дэх зохицуулалтыг тодорхой тусгах
	Малын тоо толгойн албан татварын тухай хууль	<ul style="list-style-type: none"> <li>• Малын тоог бэлчээрийн даацад нийцүүлсэн малчин өрхийг малын тоо толгойн татвараас хөнгөлөх урамшуулал үзүүлэх, хэрэв даацаас хэтрүүлсэн нөхцөлд татварын хэмжээг нэмэгдүүлэн ногдуулах зарчмыг тусгаж, малчдын хариуцлагыг дээшлүүлэх;</li> <li>• Мал бүхий иргэдийн малд илүү татвар ногдуулах;</li> <li>• Бэлчээрийн даацаас илүү гарсан малаа эргэлтэд оруулж борлуулсан малчинд экосистемийн үйлчилгээний төлбөрийн хэлбэрээр урамшуулал үзүүлэх</li> </ul>
<b>МАХНЫ ЭКСПОРТЫГ ДЭМЖИЖ, БЭЛЧЭЭРИЙН АЧААЛЛЫГ БУУРУУЛАХ</b>	Мал, амьтны эрүүл мэндийн тухай хууль	Мал сүргийн хөдөлгөөнийг бүртгэх, мөшгөх ухаалаг технологи нэвтрүүлэх болон мал эмнэлгийн хорио цээрийн дэглэм бүхий тусгаарлагдсан эрүүл бүсийн холбогдох харилцааг олон улсын стандартын шаардлагын дагуу нарийвчлан тусгах

<p><b>МАЛЧДЫН ХАНДЛАГЫГ ӨӨРЧИЛЖ, ХАРИУЦЛАГЫГ ДЭЭШЛҮҮЛЭХ</b></p>	<p>Хөдөө аж ахуйн (Мал аж ахуйн) тухай эсвэл Уур амьсгалын өөрчлөлтийн тухай хуулийн төсөл</p>	<ul style="list-style-type: none"> <li>• Хөдөө аж ахуйн зөвлөх, нэвтрүүлэх (Экстейншний) үйлчилгээний нэг бүлэг нэмэлтээр оруулж, малчдад үйлдвэрлэлийн шинэ технологи, инновацыг эзэмшүүлэхэд чиглэгдсэн тогтвортой бүтэц, үйл ажиллагааг хэвшүүлэх</li> <li>• Малчин өрхийн тогтвортой байдлын шалгуур үзүүлэлтүүд, үнэлэх зарчмыг тодорхой тусгах</li> <li>• Малчин өрх бүрийн заавал бэлтгэх, нөөцлөх нэмэгдэл тэжээлийн хэмжээг тодорхой тусгах</li> </ul>
	<p>Малын генетик нөөцийн тухай хууль</p>	<p>“Малчин, мал бүхий иргэн, хуулийн этгээдийн зудаас сэргийлж бэлтгэвэл зохих хонин толгойд шилжүүлсэн нэг малд ногдох нэмэгдэл өвс, тэжээлийн хэмжээг Хөдөө аж ахуйн асуудал эрхэлсэн төрийн захиргааны төв байгууллага журмаар зохицуулна” гэж тусгах</p>
<p><b>МАЛЧДАД ОЛГОХ УРАМШУУЛЛЫГ ХӨГЖЛИЙН ХӨШҮҮРЭГ БОЛГОН АШИГЛАХ</b></p>	<p>Төсвийн тухай, Засгийн газрын тусгай сангийн тухай хууль</p>	<ul style="list-style-type: none"> <li>• Малчин өрхийн экологи, эдийн засаг, нийгмийн хүчин зүйлсийн тогтвортой байдлын шалгуур үзүүлэлтийг хангасан нөхцөлд малчдад татаас, урамшууллын дэмжлэгийг үзүүлдэг байх зохицуулалтыг тодорхой тусгах</li> </ul>
<p><b>УСНЫ НӨӨЦИЙГ ХАМГААЛАХ, ЗОХИСТОЙ АШИГЛАХ</b></p>	<p>Усны тухай хуулийн дагуу холбогдох журмуудыг шинэчлэх</p>	<ul style="list-style-type: none"> <li>• Бэлчээрийг усжуулах зориулалтаар инженерийн хийцтэй худаг байгуулах, уст цэг тогтоох хайгуулын ажлыг улсын төсвийн хөрөнгөөр гүйцэтгэх төлөвлөгөөг боловсруулах</li> <li>• “Инженерийн хийцтэй худаг, уст цэгийг сэргээн засварлах, шинээр гаргах, санхүүжүүлэх, эзэмших, ашиглах нийтлэг журам”, “Усны тоо бүртгэл явуулах журам”, “Улсын усны мэдээллийн сан бүрдүүлэх үзүүлэлт, хөтлөх</li> </ul>

		<p>журам"-ыг шинэчлэн мөрдөх</p> <ul style="list-style-type: none"> <li>• Худгийн гэрчилгээний загварыг шинэчлэх, бүх худгийг гэрчилгээжүүлж, мэдээллийн санд оруулж, бүртгэлжүүлэх</li> <li>• Худаг эзэмшүүлэх гэрээ болон бэлчээр ашиглуулах гэрээний жишиг загварыг баталж мөрдүүлэх</li> </ul>
<b>МАЛЫН ДААТГАЛЫН ХАРИЛЦААНЫ ЭРХ ЗҮЙН ОРЧНЫГ ШИНЭЧЛЭХ</b>	Малын индексжүүлсэн даатгалын тухай хууль	<ul style="list-style-type: none"> <li>• Байгалийн гамшигт үзэгдэл, эрсдэлээс малчид мал сүргээ заавал даатгах асуудлыг тусгах</li> <li>• Малын даатгалын хураамжийн тодорхой хэсгийг төр хариуцдаг байх заалтыг тусгах;</li> <li>• Малаа даатгасан байх асуудлыг малчдын тогтвортой байдлын үнэлгээний нэг шалгуур үзүүлэлт гэж үзэх</li> </ul>
<b>ТӨРИЙН БАЙГУУЛЛАГУУДЫН ЧИГ ҮҮРГИЙГ ОНОВЧТОЙ ХУВААРИЛАХ</b>	Монгол Улсын Засгийн газрын тухай хууль	<ul style="list-style-type: none"> <li>• Хөдөө аж ахуйн газрын харилцааны талаар холбогдох төрийн захиргааны төв байгууллагууд (БОАЖЯ, ХХААХҮЯ, БХБЯ)-ын бүрэн эрх, чиг үүргийг одоо байгаагаас өөрчилж оновчтой тодорхойлж тусгах</li> </ul>
<b>УУЛ УУРХАЙН САЛБАРЫН МАЛ АЖ АХУЙ, БЭЛЧЭЭРТ ҮЗҮҮЛЭХ СӨРӨГ НӨЛӨӨГ БУУРУУЛАХ</b>	Ашигт малтмалын тухай хууль	Бэлчээрийн газарт ашигт малтмал хайх, ашиглах, тээвэрлэх, зам, гүүр барих асуудлыг шийдэхдээ тухайн орон нутаг дахь малчдын саналыг харгалзах зохицуулалтыг тодорхой тусгах



## 2.2. БЭЛЧЭЭРИЙН ГАЗРЫГ ХАМГААЛАН ЗОХИСТОЙ АШИГЛАХ

1.

Бэлчээрийн нөөцийг зохистой ашиглах, хамгаалах бодлого нь (i) улсын түвшинд; (ii) аймаг, сумын буюу орон нутгийн хэмжээнд; (iii) малчдын түвшинд нэгдмэл бодлого, зохицуулалтын зарчмаар дамжин хэрэгжинэ. Үүнд:

- **“БЭЛЧЭЭР, УСНЫ НӨӨЦИЙН АШИГЛАЛТ, ХАМГААЛАЛТ ЗҮЙ ЗОХИСТОЙ БАЙВАЛ БЭЛЧЭЭРИЙН МАЛ АЖ АХУЙН ХӨГЖИЛ ТОГТВОРТОЙ БАЙНА”** гэсэн зарчмын дагуу бэлчээрийн өмчлөгч - төр энэ талаарх бодлого, эрх зүйн зохицуулалтаа цаг алдалгүй шийдэж, бэлчээрийн даацад малын тоо толгой, сүргийн бүтцийг нийцүүлэх татвар, татаас, урамшуулал зэрэг эдийн засгийн хөшүүргээр зохицуулах;
- **“БЭЛЧЭЭРИЙН НӨӨЦИЙН ЗӨВ МЕНЕЖМЕНТИЙГ ТӨЛӨВШҮҮЛЭХ ЗАМААР ОРОН НУТГИЙН ТОГТВОРТОЙ ХӨГЖЛИЙГ ХАНГАХ”** зарчмыг орон нутгийн төр захиргааны байгууллагууд хэрэгжүүлж болно. “Аймаг, сум, багийн түвшинд төрийн холбогдох байгууллагууд нь бэлчээрийн газрын ашиглалт, хамгаалалтын төлөвлөлт, зохион байгуулалт, зохицуулалтын менежментийг малчдын оролцоотойгоор хэрэгжүүлж, бэлчээрийн даацаас илүү гарсан малыг эдийн засгийн эргэлтэд оруулах замаар бэлчээр эдэлбэрийн сайн засаглалыг төлөвшүүлнэ. Үүний тулд орон нутгийн төрийн захиргааны байгууллагууд малчдын үсгэл санаачилгын байгууллагуудтай нягт хамтран ажиллах;
- **“БЭЛЧЭЭРИЙГ АШИГЛАЖ ҮР ШИМИЙГ НЬ ХҮРТЭГЧ НЬ ТҮҮНИЙ ЧАНАРЫГ ДОРОЙТУУЛАЛГҮЙ АШИГЛАХ ХАРИУЦЛАГАТАЙ БАЙХ”** зарчмыг малчин бүрийн хариуцлагын гол шалгуур болгож, малынхаа тоог бэлчээрийнхээ даацад нийцүүлэх асуудлыг хуулиар зохицуулах. Хууль эрх зүйн орчин өөрчлөгдөлт, газар нутгийн байршлын хувьд ойролцоо өвөлжөө хаваржаатай малчин өрхүүдийн олон жилийн турш ашиглаж ирсэн, хэвшин тогтсон бэлчээрийн албан бус “уламжлалт хил хязгаар”-т тулгуурлан тус бүрийнхээ бэлчээрийнхээ даацыг мэргэжлийн байгууллагаар хамтдаа тодорхойлуулж, тус бүртээ малынхаа тоог даацад нийцүүлэх талаар бэлчээрийн менежментийн хамтын гэрээ байгуулж ажиллаж болно. Газрын тухай хуулийн шинэчилсэн найруулгад өвөлжөө, хаваржааны бэлчээрийг малчин өрхөд урт хугацаагаар эзэмшүүлэх зохицуулалтыг тусган хэрэгжүүлж мал аж ахуйн салбарын хөгжил болон бэлчээрийн ашиглалтад эерэг өөрчлөлт гарна.

**ЗУРАГ 8.** МАЛЧДЫН ҮҮСГЭЛ САНААЧИЛГЫН БАЙГУУЛЛАГУУД, ТЭДГЭЭРИЙН ЧИГ ҮҮРГИЙН УЯЛДАА



2. БЭЛЧЭЭРИЙН ТУЛГАМДСАН АСУУДЛЫГ ШИЙДВЭРЛЭХДЭЭ ОДООГИЙН ХУУЛЬ ЭРХ ЗҮЙН ЗОХИЦУУЛАЛТЫН ХҮРЭЭНД ДАРААХ АРГА ХЭМЖЭЭНД ОНЦГОЙЛОН АНХААРВАЛ ЗОХИНО. ҮҮНД:

- Одоо мөрдөж буй бодлого, эрх зүйн орчны хүрээнд малчдын бүлэг, хоршоо, бэлчээр ашиглагчдын хэсэг байгуулах, бэлчээрийг өнжөөж сэргээх, хуваарьтай ашиглах зэргээр бэлчээр ашиглалтыг зохицуулах эдийн засгийн бус зохион байгуулалтын шинжтэй арга механизмуудыг түлхүү ашиглаж, зарим нутагт тодорхой үр дүнд хүрч байгаа сайн туршлагыг түгээн дэлгэрүүлэх;



• СУМЫН ТҮВШИНД БЭЛЧЭЭРИЙН МЕНЕЖМЕНТИЙГ ҮР ДҮНТЭЙ ХЭРЭГЖҮҮЛЭХИЙН ТУЛД БЭЛЧЭЭР АШИГЛАГЧДЫН ХУВЬД ДАРААХ ЗАРЧМЫГ БАРИМТЛАХ НЬ ЗҮЙТЭЙ БАЙНА. ҮҮНД:

- Бэлчээрийн газрын хил зааг, даац багтаамж тодорхойлогдсон байх; бэлчээр ашиглах эрх нь гэрээгээр болон бусад нөхцөлөөр баталгаажсан байх; бэлчээр ашиглагчдын эрх, үүрэг, бэлчээр ашиглах нөхцөл шаардлага тодорхой байх;
- Бэлчээрийн төлөв байдлыг алдагдуулалгүй, даацыг нь хэтрүүлэлгүй урт хугацаанд тогтвортой ашиглах нөхцөл бүрдүүлсэн байх;
- Гэрээт үүргээ хэрэгжүүлээгүй нөхцөлд хүлээх хариуцлага нь тодорхой байх;
- Гэрээт үүргээ биелүүлсэн нөхцөлд үзүүлэх урамшууллын хөшүүрэг нь тодорхой байх;
- Бэлчээрийн харилцаанд оролцогч талууд үр дүнтэй хамтран ажилладаг механизмтай байх;
- Бэлчээрийн менежментийн төлөвлөгөөний хэрэгжилтийг хянаж, дүгнэх механизмтай байх.



■ МАЛЧДЫН ҮҮСГЭЛ САНААЧИЛГЫН БАЙГУУЛЛАГУУДЫГ ДЭМЖИН ХАМТРАН АЖИЛЛАХ НЬ ЧУХАЛ. ҮҮНД:

- Бэлчээр ашиглагчдын холбоо нь малчид бэлчээрийг хамтарч зөв зохистой ашиглах нэгдмэл менежментийг сумын төрийн холбогдох байгууллагуудтай хамтран хэрэгжүүлэх;
- Бэлтгэн нийлүүлэлтийн хоршоо нь малчдын үйлдвэрлэж бэлтгэсэн түүхий эд, бүтээгдэхүүнийг зах зээлд нэгдсэн журмаар үр ашигтай нийлүүлэх;
- Хадгаламж зээлийн хоршоо нь малчдад санхүүгийн эрэлт хэрэгцээг нь хангаж үйлчлэх;
- Мал аж ахуйн эрсдэлийн сан нь малчдын сайн дурын зарчим дээр үндэслэн хуримтал үүсгэж, түүнийг буцаагаад бэлчээрийг хамгаалан сайжруулах нийтлэг арга хэмжээнд зарцуулах чиг үүргийг гүйцэтгэж ажиллана.

- Сумын Бэлчээр ашиглагчдын холбоо нь сумын төр, захиргааны холбогдох байгууллагуудтай хамтран бэлчээрийн менежментийн хамтын гэрээгээр дор дурдсан асуудлыг зохицуулах чиг үүрэг хүлээж ажиллана.
- Малчдын бүлэг, бэлчээр ашиглагчдын хэсгүүдийг тодорхой болгож, тэдэнтэй гэрээ байгуулах;
- Гэрээгээр ашиглуулах бэлчээрийн хэмжээ, хил зааг, ашиглах хуваарь;
- Бэлчээр ашиглалтын журам, төлөвлөгөөтэй байх (өнжөөх, сэлгэх, малын хөлөөс чөлөөлөх, нөхөн сэргээх);
- Малын тоог бууруулж бэлчээрийн даацад нийцүүлэх бодлого боловсруулах;
- Малчдын эрх, үүрэг, хариуцлагыг тодорхой болгож, журам тогтоох;
- Бэлчээрийн төлөв байдалд тогтмол мониторинг хэрэгжүүлэх;
- Бэлчээрийн маргаан, зөрчлийг зохицуулах, шийдвэрлэх.



## 2.3. МАЛЧДЫН ХАРИУЦЛАГА, ХАНДЛАГЫГ САЙЖРУУЛАХ

Мал аж ахуйн тогтвортой байдлыг хангахад нэн тэргүүнд малчид ямар үнэ цэнтэй байгалийн нөөцийг ашиглаж, экосистемийн үйлчилгээнээс үр өгөөж хүртэж буйг тэдний сэтгэлгээнд төлөвшүүлэх нь чухал байна.

### ХАРИУЦЛАГАТАЙ МАЛЧИН гэдэгт



- малынхаа тоог бэлчээрийн даацад нийцүүлж, малын чанар, ашиг шимийг дээшлүүлж, зудаас урьдчилан сэргийлэх нэмэгдэл тэжээлийн зохих хэмжээний нөөцөө өөрөө бүрдүүлдэг,
- мал сүргээ мал эмнэлгийн урьдчилан сэргийлэх арга хэмжээнд бүрэн хамруулж, эрүүл малтай байх, малаа даатгуулдаг, мөн
- дээр дурдсан бэлчээрийн менежментийн хамтын гэрээгээр хүлээсэн эрх, үүргээ бүрэн хэрэгжүүлдэг,
- өөрсдийн үүсгэл санаачилгын байгууллагуудыг үүсгэн хөгжүүлэх болон тэдгээрийн үйл ажиллагаанд идэвх гаргаж, тогтмол гар бие оролцдог байдлыг ойлгоно.





## ЗӨВЛӨМЖ:



- Малчдын хариуцлагыг үнэлэхдээ тогтвортой байдлын цогц шалгуур үзүүлэлтүүдийг хэрэглэж болно. Үүнийг ХХААХҮЯ албан ёсоор журмын дагуу зохицуулан хэрэгжүүлэх нь зүйтэй. Малын чанар, ашиг шимийг нь дээшлүүлэхийн тулд малчдын дунд зөвлөн нэвтрүүлэх үйлчилгээг системтэйгээр явуулах шаардлагатай.
- Малчдын хариуцлагын бас нэг чухал шалгуур бол өөрийн хувийн өмчийн мал сүрэгтээ жил бүр зохих хэмжээ (нэг хонин толгойд төчнөөн кг өвс, тэжээл)-ний нэмэлт тэжээл заавал бэлтгэж эсвэл худалдан авч нөөц бүрдүүлсэн байх асуудал юм. Энэ шалгуурыг хангасан малчдад төрөөс үзүүлдэг урамшуулал, малын татвар зэрэг эдийн засгийн хөшүүргээр дэмжлэг үзүүлж болно.
- Байгалийн гамшиг, зудаас урьдчилан сэргийлэхэд малчин хүн ямар бэлтгэл хангасан байвал зохих шаардлагыг Малын генетик нөөцийн тухай хуулийн 14 дүгээр зүйл. Мал хамгаалах талаар малчин, мал бүхий иргэн, хуулийн этгээдийн үүрэг гэсэн 14 дүгээр зүйлд тодорхой тусган хуульчлах. Үүнд уг хуулийн “14.1.1.бүс нутгийн онцлогийг харгалзан өвөлжих, хаваржих бэлчээрийн малд зориулж хадлан тэжээл бэлтгэх, ус, хашаа байраар хангах, малыг байгалийн эрсдэлээс хамгаалах нөхцөлийг бүрдүүлэх” гэсний дараа “Малчин, мал бүхий иргэн, хуулийн этгээдийн бэлтгэвэл зохих хонин толгойд шилжүүлсэн нэг малд ногдох нэмэгдэл өвс, тэжээлийн хэмжээг Хөдөө аж ахуйн асуудал эрхэлсэн төрийн захиргааны төв байгууллага журмаар зохицуулна” гэж нэмэх нь зүйтэй.

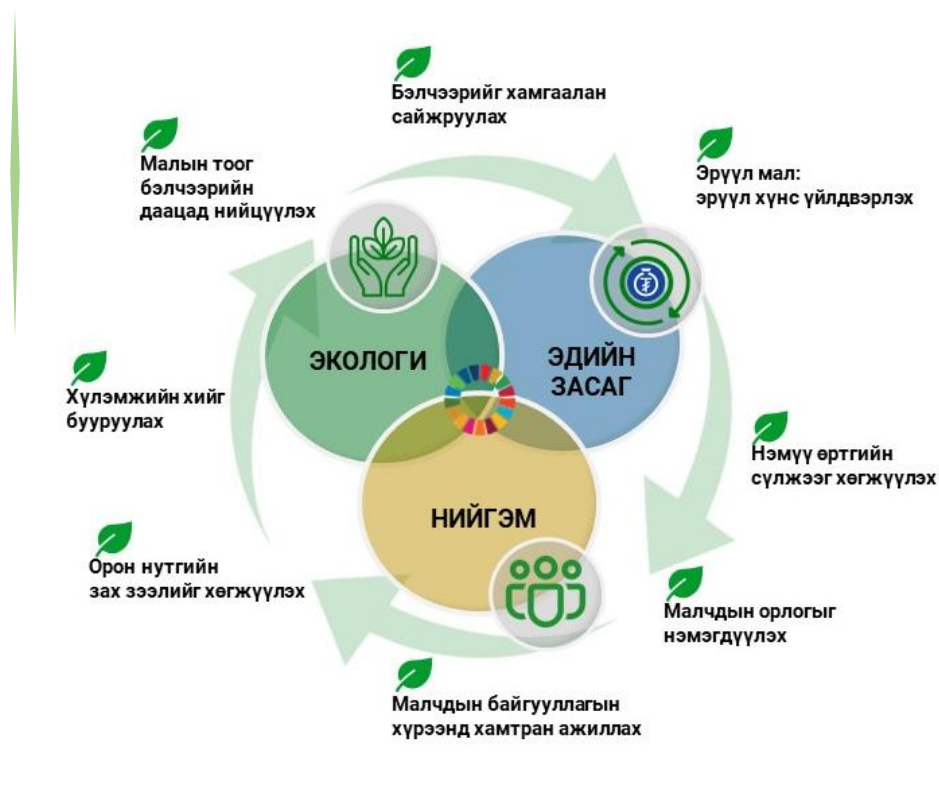


## 2.4. МАЛ АЖ АХУЙН ТОГТВОРТОЙ БАЙДЛЫН ҮНЭЛГЭЭ ТОГТООЖ ХЭРЭГЛЭХ

Мал аж ахуйн салбарын хөгжил нь нэг талаар уур амьсгалын өөрчлөлтөд, нөгөө талаар нийгмийн өөрчлөлтийн сорилтод тулгарч байгаа тул тус салбарын үйлдвэрлэл эрхлэгчдийн тогтвортой байдал нэн чухал ач холбогдолтой. Иймд энэ салбарын хөгжлийн бодлогын хүрээнд мал аж ахуйн үйлдвэрлэл эрхэлж буй малчид, мал бүхий иргэд, хуулийн этгээдийн тогтвортой байдлыг 2-3 жил тутамд тогтвортой байдлын шалгуур

үзүүлэлтээр үнэлгээ өгч, бодлого, шийдвэр гаргаж байх нь зүйтэй. Үнэлгээний энэхүү хамрах хүрээний логикийн дагуу мал аж ахуйн үйлдвэрлэл эрхлэгчдийн тогтвортой байдал нь 1) экологийн хувьд дарамтгүй; 2) эдийн засгийн хувьд чадавхтай; 3) нийгмийн хувьд хариуцлагатай байх гэсэн чиглэлээр зохих шалгуур үзүүлэлтүүдийг багтаана.

### ЗУРАГ 9. МАЛ АЖ АХУЙН ҮЙЛДВЭРЛЭЛ ЭРХЛЭГЧДИЙН ТОГТВОРТОЙ БАЙДЛЫГ ҮНЭЛГЭЭНИЙ ХАМРАХ ХҮРЭЭ



Тухайлбал, экосистемийн үйлчилгээний үнэ цэний тогтвортой байдал нь мал аж ахуйн салбарын тогтвортой байдлын урьдчилсан гол нөхцөл хэмээн үзэж, малын тоог бэлчээрийн даацад нийцүүлж, хүлэмжийн хийг бууруулахад зохих хувь нэмэр оруулсан байх, мал аж ахуйн тогтвортой байдлын үнэлгээний шалгуур үзүүлэлтэд өвөл-хаврын улирлын хүндрэлийг даван туулахад зориулж нэмэгдэл өвс, тэжээлээ бэлтгэсэн байх малчдын нийгмийн хариуцлагын асуудал ч багтана.



### 1. ЭКОЛОГИД ДАРАМТГҮЙ БАЙХ:

- Бэлчээр, усны нөөцийг хамгаалан зохистой ашиглаж, малынхаа тоог бэлчээрийн даацад нийцүүлж, хэтрүүлэхгүй байх;
- Бэлчээр, тэжээлийн нөөцийг хамгаалан сайжруулахад зохих хөрөнгө оруулсан байх (орлуулсан хөрөнгийн хэмжээ);
- Хүлэмжийн хийн ялгарлыг бууруулахад зохих хувь нэмэр оруулсан байх (зах зээлд борлуулсан малын тоо);



### 2. ЭДИЙН ЗАСГИЙН ЧАДАВХТАЙ БАЙХ:

- Мал сүргийнхээ үржлийн ажлыг сайжруулж, тэсвэртэй, ашиг шим сайтай малтай байх;
- Зуд, байгалийн бэрхшээлийг даван туулах бэлтгэлтэй (тогтоосон хэмжээний нэмэлт өвс, тэжээл нөөцөлсөн байх);
- Мал сүргээ мал эмнэлгийн урьдчилан сэргийлэх арга хэмжээнд бүрэн хамруулж, эрүүл малаас эрүүл хүнс нийлүүлдэг байх;
- Мал, малын гаралтай түүхий эдийн борлуулалт (тавааржилтын түвшин өндөр байх);



### 3. НИЙГМИЙН ХАРИУЦЛАГАТАЙ БАЙХ:

- Сургалт, зөвлөх үйлчилгээнд хамрагдаж үйлдвэрлэлдээ шинэ арга, технологи нэвтрүүлэх (нэвтрүүлсэн шинэлэг арга технологи, инновац);
- Малаа даатгуулсан байх;
- Нийгмийн идэвх (багийн хуралд тогтмол оролцож, ОНХС болон малын тоо толгойн албан татварын орлогын хөрөнгийг хуваарилах талаар санал өгч оролцсон байх);
- Холбогдох албан татвараа бүрэн төлсөн байх;
- Нийгмийн даатгалд хамрагдсан байх.
- Цаашид зөвхөн аварга малчдын бус нийт малчдыг хамруулан тодорхой хугацааны давтамжтайгаар тэдний тогтвортой байдлын үнэлгээг хийж байх нь зүйтэй.

## 2.5. ТАТААС, УРАМШУУЛЛЫН ХӨШҮҮРЭГ БА ЭДИЙН ЗАСГИЙН ШИНЖТЭЙ БУСАД МЕХАНИЗМЫН ТАЛААР

Төрөөс олгож буй татаас, урамшуулал, татвар зэрэг хөшүүргээр болон эдийн засгийн шинжтэй бусад арга механизмаар дамжуулан бэлчээрийн

даацад малын тоог нийцүүлж, экосистемийн үйлчилгээний нөхцөлийг сайжруулах боломжтой.

1.

### ТАТААС, УРАМШУУЛЛЫН ДЭМЖЛЭГИЙН ХУВЬД:

Мал аж ахуйн салбарын хөгжлийг дэмжихэд чиглэгдсэн татаас, урамшуулал үзүүлэх шаардлага, шалгуурт бэлчээрээ зохистой ашиглаж, хамгаалсан байх, үйлдвэрлэлдээ дасан зохицох дэвшилтэт технологи, арга нэвтрүүлсэн байх гэх мэт чухал шалгуур тусгагдаагүй байна. Хэдийгээр мал аж ахуйд төрөөс үзүүлж буй дэмжлэг, татаас нь шууд утгаар бэлчээрийн доройтол, уур амьсгалын

өөрчлөлтийг нөхцөлдүүлэхгүй байгаа хэмээн үзэж болох ч малынхаа тоо толгойг өсгөх тусам илүү их урамшуулал авах боломжтой юм. Гагцхүү түүхий эд, бүтээгдэхүүний тооны өсөлтийг л түлхүү дэмжих чиглэлтэй байгаагаас гадна уг урамшуулал, дэмжлэг авсан хэмжээгээр тэд үйлдвэрлэлийн үр ашгаа дээшлүүлж чадсан эсэх нь төдийлөн тодорхой бус байна.



## ЗӨВЛӨМЖ:



- Мал аж ахуйн дэмжлэг, урамшуулал үзүүлэхдээ түүний үр ашгийг тооцож байхын зэрэгцээ тухайн үйлдвэрлэл эрхлэгчдийн үйлдвэрлэлдээ байгальд ээлтэй дэвшилтэт, ухаалаг технологи нэвтрүүлсэн байдлыг гол шалгуур болгон урамшуулал, дэмжлэгийг үзүүлж байх.
- Мал аж ахуйн салбарт баримтлах бодлогод шинэчлэл хийж, татвар, татаас, урамшуулал, зээл, хөрөнгө оруулалт зэрэг зэрэг эдийн засгийн хөшүүргийг ашиглан малын тооны өсөлтийг бус, чанар, бүтээмжийг дэмжихэд чиглүүлж, бэлчээрийн даацаас илүү гарсан малын тоог боломжтой даацад нийцүүлэн хэсэгчлэн бууруулах (50%), улмаар бүрэн (100%) нийцүүлж бууруулах бодлогыг үе шаттайгаар тууштай хэрэгжүүлэх нь чухал. Энэ тохиолдолд мал аж ахуйн салбараас экосистемд үзүүлэх нөлөөлөл нь зэрэг хандлагатай болж өөрчлөгдөнө. Бэлчээрийн ургамлын байгалийн жамаар нөхөн сэргэж ургах чадавх нь дээшилж, нэг га-гийн ургац нэмэгдэж, урт хугацаанд малчдын амьжиргааг тогтвортой хангах нөхцөл бүрдэнэ.

## 2. ЭДИЙН ЗАСГИЙН ШИНЖТЭЙ БУСАД АРГА МЕХАНИЗМЫН ХУВЬД:

### Экосистемийн үйлчилгээний төлбөрөөр зохицуулах

Монгол Улсад одоогийн мөрдөж буй хууль эрх зүйн орчинд малчин өрх бүрээр бэлчээрийн хил заагийг нарийвчлан тогтоож эзэмшүүлэх боломжгүй. Бэлчээрийг

нийт дундаа ашиглаж буй нөхцөлд экосистемийн үйлчилгээний төлбөрийн хөшүүргийг үр дүнтэй хэрэглэхэд хүндрэлтэй юм. Экосистемийн үйлчилгээний төлбөр тогтоож, түүгээр дамжуулан бэлчээр ашиглагч малчдыг дараах нөхцөлд урамшуулах боломжтой. Үүнд:

- Бэлчээрийн зөв зохистой менежментийг хэрэгжүүлж, малынхаа тоо толгойг бэлчээрийн даацад нийцүүлсэн;
- Бэлчээрт нөхөн сэргээлт, сайжруулалт хийх замаар бэлчээрийг доройтлоос сэргийлсэн;
- Орон нутгийн биологийн олон янз байдлын хэвийн нөхцөл боломжийг хангасан.

Мал аж ахуйн гаралтай түүхий эд, бүтээгдэхүүнийг боловсруулах хөнгөн, хүнсний үйлдвэрийг хөгжүүлэх болон технологийн шинэчлэл хийхэд ногоон сангийн санхүүжилтийг чиглүүлэх замаар экспортыг нэмэгдүүлж болно. Малчдын бүлэг, сумын Засаг дарга хоорондоо бэлчээр ашиглалтын гэрээ байгуулж, малын тоог бэлчээрийн даацад тохируулж зохистой хэмжээнд бууруулсан малчдад эко буюу ногоон зээлээр дамжуулан хөнгөлөлттэй зээл олгож, тэдний сонирхлыг урамшуулах механизм хэрэглэж байгаа арга туршлагыг хэрэглэж болно.

Мөн экосистемийн үйлчилгээний төлбөрийн механизмын нэг хэлбэр болох бэлчээрийн ачааллыг бууруулах, бэлчээрийг сэлгэж зөв зохистой ашиглах, даацаас хэтэрсэн малыг эргэлтэд оруулах зэрэг малчдын санаачилгын үр дүнг План Вивод жил бүр тайлагнаж, улмаар нүүрс хүчлийн кредит буюу сертификатыг томоохон аж ахуйн нэгж, байгууллагад худалдах замаар бүрдүүлсэн орлогоор малчдыг дэмжин урамшуулдаг туршлага ч байна.

## МАЛЫН ТОО ТОЛГОЙН АЛБАН ТАТВАРЫН ХӨШҮҮРГИЙГ АШИГЛАХ:



- Малын тоо толгойн татварын орлого, зарцуулалтыг төлөвлөх, хэрэгжилтэд нь хяналт тавихад малчдын оролцоог хангах;
- Малын татварын хувь хэмжээг малчдын амьжиргаанд сөрөг нөлөө үзүүлэхээргүй тогтооход малчдын оролцоог хангах
- Малчид бэлчээрийг ариг гамтай ашиглах, малынхаа тоо, бүтцийг бэлчээрийн даацад нийцүүлэн өсгөхөд Малын тоо толгойн татварыг хөшүүрэг болгон ашиглах. Үүнд бэлчээрийн даацад малынхаа тоог нийцүүлсэн, малын чанарыг сайжруулсан, ашиг шим бүтээмжийг нь дээшлүүлсэн малчдын малын татварыг зохих хувиар хөнгөлж, урамшууллын хөшүүрэг хэрэглэх; харин малынхаа тоог бэлчээрийн даацаас хэтрүүлсэн бол хэтрүүлсэн тоо толгойд нь илүү татвар ногдуулах;
- Малын тоо толгойн татварын хувь хэмжээг хэт олон тавиул малтай иргэдэд малчдынхаас ялгаатай буюу ахиу тогтоох;
- Малын татварын орлогыг эргээд сум, орон нутаг дахь мал аж ахуйн хөгжлийн болон бэлчээрийн менежментийн нийтлэг асуудлыг зохистой шийдвэрлэхэд зориулан зарцуулах.

## МАЛ АЖ АХУЙН ЭРСДЭЛИЙН САН БАЙГУУЛАХ:



- Сангийн эх үүсвэрийг бүрдүүлэхэд оролцогч талууд сайн дураар хөрөнгө нийлүүлэх;
- Сангийн хөрөнгийн зориулалт тодорхой байх (эрсдэлээс урьдчилан сэргийлэх, бэлчээрийг хамгаалан сайжруулах, малын чанар, үүлдэрлэг байдлыг сайжруулах, бэлчээрийн худаг гаргах, бэлчээр, хадлангийн талбайг усжуулах, таримал бэлчээр, хадлан бий болгох, сайжруулах, тэжээл бэлтгэх, хөв цөөрөм байгуулах, бэлчээрийн хортон мэрэгчидтэй тэмцэх);
- Сангийн хөрөнгө нь эргэн төлөгдөх эргэлтийн шинжтэй байх бөгөөд зарцуулалт нь ил тод, малчдын сонирхолд нийцсэн байх;
- Сангийн журамд бусад газруудад хэрэгжүүлсэн Эрсдэлийн сангийн сайн арга, туршлага, сургамжийг харгалзан тусгасан байх;
- Сангийн хөрөнгийн зарцуулалтад тавих хяналт олон талын оролцоотой, тодорхой байх.



## МАЛЧДЫН ХАДГАЛАМЖ, ЗЭЭЛИЙН ҮЙЛЧИЛГЭЭГ ДЭМЖИХ:



- Малчдын дундын хадгаламж зээлийн хоршоо байгуулах үүсгэл санаачилгыг дэмжих;
- Хоршооны гишүүн-малчдын мөнгөн хөрөнгийг хадгалан өсгөх;
- Бэлчээрийн даацаас илүү гарсан малыг “мөнгөн мал” хэлбэрт шилүүлж хадгалан өсгөх;
- Хоршооны дүрэмд хадгаламж эзэмшигч малчдын хадгаламж, зээлийн хүүгийн жилийн орлогын дүнгээс 2 хувиар тооцож, Мал аж ахуйн эрсдэлийн санд хувь нийлүүлэх асуудлыг тусгасан байх;
- Тодорхой болзол хангасан нөхцөлд (малынхаа тоог бэлчээрийн даацад нийцүүлсэн, бэлчээрийг зохистой ашиглаж хамгаалан сайжруулсан гэх мэт) хүү багатай хөнгөлөлттэй зээл олгох.



## 2.6. МАЛ, ТҮҮХИЙ ЭД, БҮТЭЭГДЭХҮҮНИЙ ЭРГЭЛТИЙГ САЙЖРУУЛАХ ТАЛААР

Мал болон малын гаралтай түүхий эд, бүтээгдэхүүний эдийн засгийн эргэлтийг сайжруулах нь нэг талаар малчдын орлого амьжиргааг сайжруулах, нөгөө талаар байгаль орчин, бэлчээрт эерэг нөлөө үзүүлэх нөлөөллийн үүднээс энэ талаар дараах зөвлөмжийг хэрэгжүүлэхийг санал болгож байна.

### МАЛ, ТҮҮНИЙ ГАРАЛТАЙ ТҮҮХИЙ ЭД, БҮТЭЭГДЭХҮҮНИЙ БОРЛУУЛАЛТЫГ ДЭМЖИХ:



- Малын нэгдсэн бүртгэл, гарал үүслийг мөшгөх технологийг цогц байдлаар нэвтрүүлэх;
- Бэлчээрийн даацаас илүү гарсан малын тоог жил бүр тогтоох;
- Даацаас илүү гарсан малыг борлуулахад дэмжлэг үзүүлэх;
- Борлуулах малыг мал эмнэлгийн нэгдсэн үйлчилгээнд хамруулах;
- Борлуулах мал, түүхий эдийн цахим худалдааны сүлжээ бүрдүүлж, худалдан авагчдад зарлах;
- Түүхий эд борлуулалтын нэг цэгийн үйлчилгээг нэвтрүүлэх;
- Малын чанар, үүлдэр угсааг сайжруулах;
- Малчид хоршоогоороо дамжуулан мах, мал аж ахуйн гаралтай түүхий эд, бүтээгдэхүүнээ экспортод гаргах;
- Зуны улиралд эх малын саальд хамруулах хувь, хугацааг нэмэгдүүлж, сүүнийгарц, ашиг шимийн ашиглалтыг дээшлүүлэх, эрэлтийг нэмэгдүүлэхийн тулд сум, орон нутгийн түвшинд сүү, цагаан идээ боловсруулах жижиг, дунд үйлдвэрийг түлхүү дэмжих;
- Нэмүү өртгийн сүлжээг хөгжүүлэх талаар орон нутаг дахь бизнес эрхлэгчдийн санаачилгыг дэмжих (түүхий эдийг цуглуулах, ангилан ялгах, савлах, анхан шатны боловсруулалт хийх хоршоо, түүхий эдэд боловсруулалт хийж өртөг шингэсэн бүтээгдэхүүн үйлдвэрлэдэг жижиг дунд үйлдвэр, өсвөр малыг бордож зах зээлд нийлүүлэх, малчдын хоршоо болон үндэсний үйлдвэрүүдийн хооронд шууд гэрээ байгуулах );
- Хөдөө аж ахуйн салбарын онцлогийг харгалзан цаашид өө аж хуйн хоршооны тухай бие даасан хууль гаргах.

## МАЛЫН ТОО ТОЛГОЙГ БЭЛЧЭЭРИЙН ДААЦАД ТОХИРУУЛАХ ҮҮДНЭЭС МАХНЫ ЭКСПОРТЫГ НЭМЭГДҮҮЛЭХ:






Монгол Улсын хувьд бэлчээрийн маллагаатай махны экспортыг нэмэгдүүлэхэд Зураг 10-д харуулсан бодлогын стратегийн зөвлөмжийг баримтлах нь зүйтэй байна. Манай орны мах, махан бүтээгдэхүүний хувьд ч, гадаад зах зээлийн хувьд ч тус бүр: 1) одоогийн; 2) шинэ гэсэн хоёр боломж байна. Энэхүү хоёр боломж тус бүрд баримталж болох стратеги нь дараах хувилбартай байна:

- **ОДООГИЙН ЗАХ ЗЭЭЛД** - Одоогийн бүтээгдэхүүн: үхэр, хонины тураг мах, ангилсан мах, адууны мах;
- **ОДООГИЙН ЗАХ ЗЭЭЛД** - Шинэ бүтээгдэхүүн: дулааны аргаар боловсруулсан мах;
- **ШИНЭ ЗАХ ЗЭЭЛД** - Одоогийн бүтээгдэхүүн: халал аргаар боловсруулсан мах;
- **ШИНЭ ЗАХ ЗЭЭЛД** - Шинэ бүтээгдэхүүн: өртөг шингэсэн “Монгол бренд” бүтээгдэхүүн.

**ЗУРАГ 10.** МАХ – ГАДААД ЗАХ ЗЭЭЛИЙН БАРИМТЛАН СТРАТЕГИЙН БОДЛОГЫН МАТРИЦ



Дээрх стратегийг дэлгэрэнгүй тайлбарлавал:

 <p>Одоогийн зах зээлд шинэ бүтээгдэхүүнээр нэвтрэх өсөлтийн стратеги ашиглах боломж байгаа бөгөөд үүнд БНХАУ, ОХУ, Казахстан, Иран зэрэг оронд экспортолж буй махан бүтээгдэхүүндээ өртөг шингээж гаргаж болно.</p>	 <p>Шинэ зах зээлд одоогийн бүтээгдэхүүнээ экспортлох замаар махан бүтээгдэхүүний гадаад зах зээлийг тэлэх стратеги байж болно. Үүнд хамгийн гол нь халал арга технологиор боловсруулсан махыг мусалман шашинт орнуудын зах зээлд гаргах боломж бий.</p>	 <p>Шинэ зах зээлд шинэ махан бүтээгдэхүүнээр зах зээлээ улам өргөжүүлэх стратеги байна. Үүнд бэлчээрийн малын махыг боловсруулж, өртөг шингээн Ази, Европын орнуудын зорилтот зах зээлд экспортлохыг чухалчлах хэрэгтэй.</p>
---	---	--

Хүн амын махны жилийн дотоодын хэрэгцээг хангах, бэлчээрийн даацаас илүү гарч буй малын махны нөөцийг өртөг нэмэгдүүлэн экспортод гаргах өргөн боломж бий. Монголын бэлчээрийн малын органик махыг үйлдвэрийн аргаар боловсруулж, дотоодын зах зээлийн хэрэгцээг хангахын зэрэгцээ уламжлалт бус гадаад зах зээлд гаргахын тулд дараах асуудлыг шийдэх шаардлагатай байна. Үүнд:

- Мал төхөөрөх үйлдвэр, малчдын бүлэг, хоршоо, мал эмнэлгийн хоршсон үйл ажиллагааг хөгжүүлж, үйлдвэр бүрд мал бэлтгэн нийлүүлэлтийн дэд тогтолцоо буй болгох;
- Боломжтой бүс нутагт ашиг шим ихтэй мал өсгөн үржүүлэх, махны чиглэлийн эрчимжсэн мал аж ахуйг эрхлэх асуудлыг бодлогоор дэмжин хөгжүүлж, хурга, бяруу бордож мах бэлтгэх замаар бэлчээрийн мал аж ахуйн махны улирлын чанартай тасалдлыг бууруулах;
- Мал эмнэлгийн хорио цээрийн тусгаарлагдсан бүс байгуулан хөгжүүлэх үйл ажиллагааг олон улсын жишигт нийцүүлж, малын хөдөлгөөн, гарал үүслийн бүртгэл мэдээллийн мөшгөх ухаалаг технологийг иж бүрэн нэвтрүүлэх;
- Мах боловсруулах үйлдвэрүүдийн технологийг шинэчилж, өртөг шингэсэн, олон улсын стандартын шаардлагыг хангасан махан



бүтээгдэхүүний экспортыг нэмэгдүүлэх асуудлыг дэмжих;

- Орчин үеийн дэвшилтэт технологи бүхий махны жижиг үйлдвэр, цехүүдийг сум дунд байгуулах замаар алс холын туувар, тээврийн зардлыг хэмнэх, махны боловсруулалтын түвшнийг нэмэгдүүлэх;
- “Монголын органик мах” зэрэг брэнд буй болгох, бог малын махны экспортын сувгийг өргөтгөн шинэ зорилтот зах зээлд нэвтрэх;
- Дотор мах, цус, бусад дайвар түүхий эдийг ашиглан зохицуулах үйлчлэл бүхий бүтээгдэхүүн үйлдвэрлэх дэвшилтэт технологи нэвтрүүлэх.

Малын тоог бэлчээрийн даацад нийцүүлэн бууруулсан нөхцөлд богино хугацаанд малчдын орлого буурах эрсдэл тулгарч болзошгүй тул дараах чиглэлээр малчдын амьжиргааг дэмжих бодлого боловсруулж хэрэгжүүлэх шаардлагатай болно. Үүнд:



- Малчдын хоршоонд тулгуурласан мал аж ахуйн гаралтай түүхий эд бүтээгдэхүүнийг боловсруулах жижиг, дунд үйлдвэрүүдийн хөгжлийг дэмжиж, малчдын мал аж ахуйн бус орлогын нэмэлт эх үүсвэр бий болгох;
- Малыг эдийн засгийн эргэлтэд оруулж, мал болон мал аж ахуйн гаралтай түүхий эд, бүтээгдэхүүний борлуулалтыг нэгдсэн менежментээр дэмжих;
- Малчдын хоршоонд тулгуурласан хурга, бяруу зэрэг өсвөр насны малыг бордож таргалуулан гадаад зах зээлд нийлүүлэх бизнесийн санаачилгыг дэмжин хөгжүүлэх;
- Мал аж ахуйн гаралтай түүхий эд, бүтээгдэхүүнээ малчдын хоршоогоор дамжуулан зах зээлд үр ашигтай борлуулах боломжийг ашиглах;
- Малын чанар, үүлдэр угсааг сайжруулж, нэгжийн ашиг шимийг нэмэгдүүлэх, мал аж ахуй эрхлэх аргад өөрчлөлт шинэчлэл хийхэд орчин үеийн технологи, инновац нэвтрүүлэх;
- Тэжээл, төмс, хүнсний ногооны үйлдвэрлэл, аялал жуулчлал зэрэг мал аж ахуйн бус бизнесийн нэмэлт үйл ажиллагаа эрхлэх талаарх малчдын санаачилгыг дэмжих
- Малчдын сул чөлөөтэй мөнгийг тэдний хадгаламж зээлийн хоршоогоор арвижуулан өсгөх зэрэг боломжуудыг зөвлөж байна

**Эрчимжсэн мал аж ахуйг кластерийн зарчмаар хөгжүүлэх замаар** тус салбарын түүхий эд бүтээгдэхүүний эргэлтийг сайжруулахад оролцогч талуудын хамтын ажиллагааг хангах нь чухал ач холбогдолтой байна. Ер нь аливаа кластерийг үр дүнтэй хөгжүүлэхэд уг кластерт оролцогч талуудын хамтран ажиллах институт чухал ач холбогдолтой юм. Энэ талаар “Засгийн газар, салбар, судалгааны

байгууллагын хамтран ажиллах институт нь кластерийн санаачилгыг эхлүүлнэ. Хамтран ажиллах институт нь тус тусын үүрэг функцтэй”6 гэж онцлон тэмдэглэсэн-тэй санал нэг байна. Бидний санал болгож буй кластерийн загварын дагуу дараах оролцогч талууд, тэдгээрийн чиг үүргийг тодорхой болгож, хоорондоо уялдаа холбоотой ажиллах нь нэн чухал байна. Үүнд:



**1. КЛАСТЕРИЙН БИЗНЕСИЙН БАЙГУУЛЛАГУУД.** Үүнд тухайн орон нутаг дахь үйлдвэрлэлийн нөөц болон технологийн хувьд хоорондоо нягт уялдаатай бөгөөд илүү үр ашиг хүртэхийн төлөө харилцан хамтран ажилладаг этгээд (малчид, фермерүүд, тэдгээрийн үүсгэн байгуулсан хоршоо, компаниуд, түүхий эд нийлүүлэгчид, боловсруулах үйлдвэрүүд, тээвэр ложистикийн байгууллагууд)-ын сүлжээ юм. Тэд технологи, нөөцийн хувьд нэг чиглэлийн үйлдвэрлэл, бизнесийн хүрээнд хамтарч илүү үр дүнд хүрэхийн төлөө харилцан бие биеийнхээ хэрэгцээг хангах, нөхөх шинжтэй уялдаатай үйл ажиллагаа явуулдаг эдийн засгийн төвлөрсөн бүрдэл хэсэг байна.



**2. КЛАСТЕРИЙН САНААЧЛАГЧ БАЙГУУЛЛАГУУД.** Үүнд ЭЗХЯ, ХХААХҮЯ, мөн мал аж ахуйн болон боловсруулах аж үйлдвэрийн салбарын тогтвортой үйл ажиллагаа явуулдаг мэргэжлийн холбоод голлох үүрэгтэй ажиллана. Эдгээр байгууллагууд нь мал аж ахуйн гаралтай тодорхой төрлийн бүтээгдэхүүний кластерийн хөгжлийн бодлого, загварыг хамтран тодорхойлох чиг үүрэгтэй бөгөөд кластерийн санаачлагч нь байна.



**3. КЛАСТЕРИЙН ТЕХНОЛОГИ, ИННОВАЦ НЭВТРҮҮЛЭГЧ БАЙГУУЛЛАГУУД.** Үүнд БШУЯ, ХААИС, түүний бүрэлдэхүүний сургуулиуд, харьяа хүрээлэнгүүд (Мал аж аж ахуйн эрдэм шинжилгээний хүрээлэн - МААЭШХ, Мал эмнэлгийн хүрээлэн - МЭХ, Ургамал газар тариалангийн эрдэм шинжилгээний хүрээлэн - УГТЭШХ, Ургамал хамгааллын эрдэм шинжилгээний хүрээлэн - УХЭШХ, тэдгээрийн орон нутаг дахь салбарууд), хөнгөн, хүнсний үйлдвэрийн чиглэлийн эрдэм шинжилгээний байгууллагууд багтана. Эдгээр байгууллагууд нь тухайн кластерт шаардлагатай шинэ



дэвшилтэт технологийг бойжуулан нутагшуулан нэвтрүүлэх, инновацын бүтээгдэхүүнийг нийлүүлэх, кластерийн оролцогч талуудын, ялангуяа малчид, фермерүүд, мал аж ахуйн мэргэжилтнүүдэд зөвлөх (экстейншний) үйлчилгээ үзүүлж, чадавхыг бэхжүүлэх чиг үүргийг гүйцэтгэнэ.



#### 4. ХЭРЭГЖИЛТИЙГ ЗОХИОН БАЙГУУЛЖ ЗОХИЦУУЛАГЧ

**БАЙГУУЛЛАГУУД.** Үүнд ХХААХҮЯ, Сангийн яам, ГХЯ, Мал эмнэлгийн ерөнхий газар (МЭЕГ), Малын удмын сангийн үндэсний төв (МУСҮТ), Жижиг, дунд үйлдвэрийг дэмжих газар (ЖДҮДГ), Хөдөө аж ахуйн бирж, Гаалийн ерөнхий газар (ГЕГ) зэрэг байгууллагууд багтана. Эдгээр байгууллагууд нь тус тусын чиг үүргийн хүрээнд кластерийн бизнесийн үндсэн зорилтын хэрэгжилтийг хангахад чиглэгдсэн зохион байгуулалт, зохицуулалтын чиг үүргийг хоорондоо нягт уялдаатайгаар гүйцэтгэнэ.



#### 5. ДЭМЖИХ ҮЙЛЧИЛГЭЭ ҮЗҮҮЛЭГЧ БАЙГУУЛЛАГУУД.

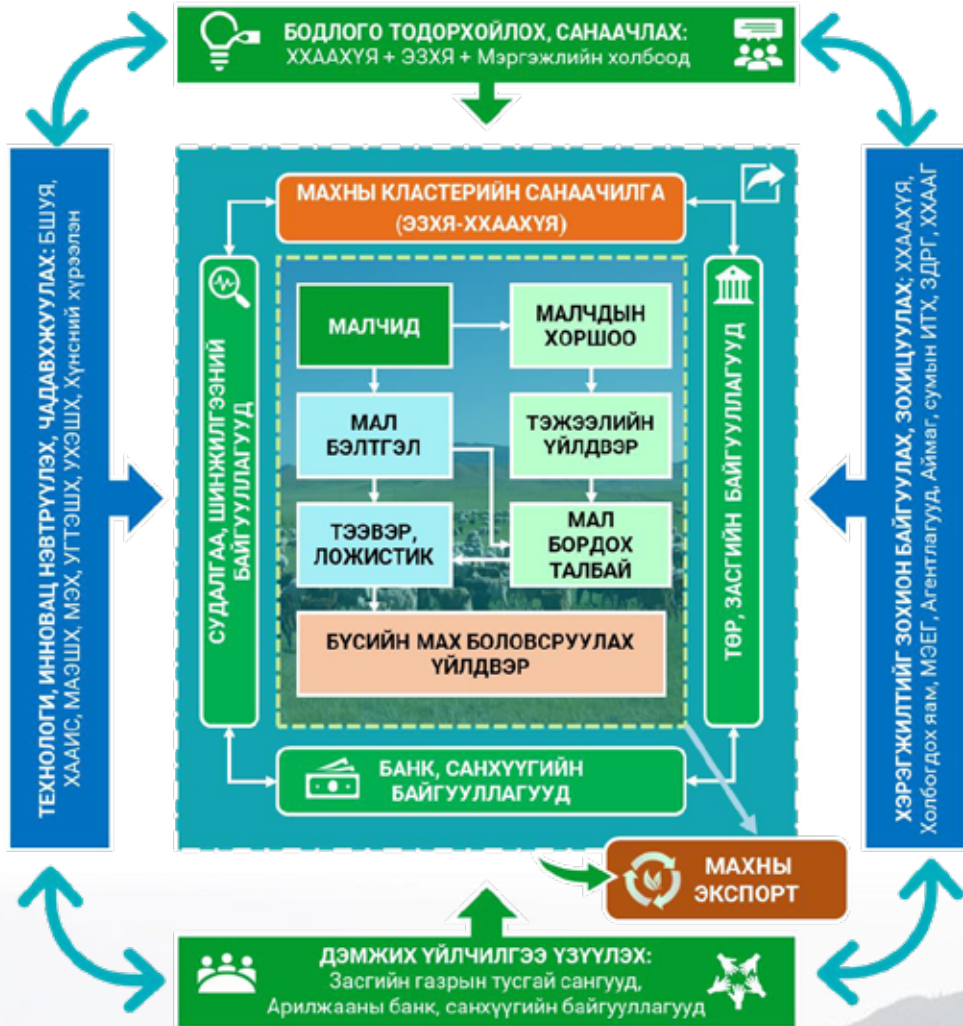
Үүнд Засгийн газрын тусгай сангууд (Хөдөө аж ахуйг дэмжих сан-ХААДС, Жижиг дунд үйлдвэрийг хөгжүүлэх сан - ЖДҮХС), арилжааны банкнууд, банк бус санхүүгийн байгууллагууд, хадгаламж зээлийн хоршоод, даатгалын байгууллагууд орно. Эдгээрийн гол чиг үүрэг нь кластерийн хөгжилд төрийн бодлого, хууль эрх зүйн хүрээнд дэмжлэг, хөнгөлөлт үзүүлж хамтран ажиллахад оршино.

Кластер бүрдүүлэн хөгжүүлэх энэхүү загварыг мал аж ахуйн гаралтай аль ч төрлийн түүхий эд, бүтээгдэхүүний кластерийн хөгжилд суурь болгон

ашиглах боломжтой. Тухайлбал, уг загварыг экспортын чиг баримжаатай өсвөр малын мах үйлдвэрлэл, экспортын кластер бүрдүүлэхэд ашиглаж болно.



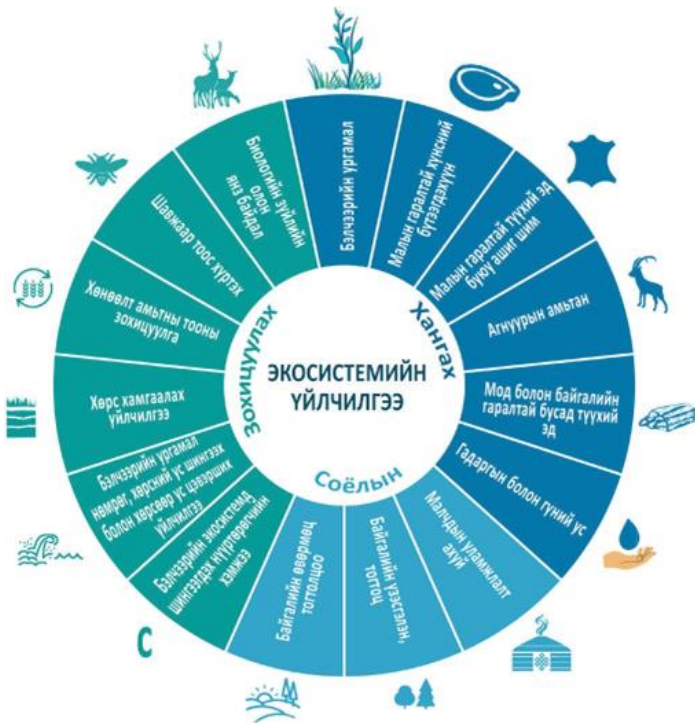
**ЗУРАГ 11.** ДЭВШИЛТЭТ ТЕХНОЛОГИД СУУРИЛСАН ЭРЧИМЖСЭН МАЛ АЖ АХУЙН КЛАСТЕРИЙН ХӨГЖЛИЙН ЗАГВАР



## 2.7. ЭКОСИСТЕМИЙН ҮЙЛЧИЛГЭЭНИЙ ҮНЭ ЦЭНИЙ СУДАЛГААНЫ ҮР ДҮНГ МАЛ АЖ АХУЙН БОДЛОГОТОЙ УЯЛДУУЛАХ ТАЛААР

Нэг талаар уур амьсгалын өөрчлөлт эрчимтэй явагдаж буй өнөөгийн нөхцөлд, нөгөө талаар хүний хүчин зүйлсийн байгаль орчинд үзүүлж буй сөрөг нөлөө нэмэгдэж буй үед олон мянган жилийн тэртээгээс өнөөг хүртэл үр өгөөжөө өгсөөр ирсэн бэлчээр, усны нөөц, тэдгээрийн экосистемийн үйлчилгээний үнэ цэн цаашид хэвээр үргэлжлэх боломж улам бүр хомсодсоор байна. Иймд экосистемийн үйлчилгээний үнэ цэнийг бодитой судлан үнэлж, түүнийг уламжлалт мал аж ахуйн салбарын цаашдын хөгжлийн бодлоготой

уялдуулан авч явах шаардлага зүй ёсоор тавигдаж байна. Бэлчээрийн экосистемээс бидний шууд хүртэж байгаа хамгийн гол бодит үр шим бол мал сүргийн тарга тэвээрэг, эрүүл мэнд юм. Эрүүл бөгөөд тарга хүч сайтай мал тал бүрийн ашигтай гэж бид ярьдаг. Өдөр тутмын хүнсний хэрэгцээг хангадаг малын мах, сүү (ашиг шим), малаас авах түүхий эд (ноос, ноолуур) бол бэлчээрийн ус, ургамлаар дамжуулан байгалиас авч байгаа экосистемийн үйлчилгээний хамгийн гол үр шим, өгөөж юм.



“Монгол орны хөдөөгийн иргэдийн уур амьсгалын өөрчлөлтөд дасан зохицох чадамж болон эрсдэлийн менежментийг боловсронгуй болгох нь” төслийн хүрээнд “Байгаль орчин тогтвортой хөгжлийн санаачилга” ТББ-ын үндэсний зөвлөхийн багийн гүйцэтгэсэн бэлчээрийн экосистемийн үйлчилгээний үнэ цэний үнэлгээ, мал

аж ахуйн салбарын уян хатан менежментэд тулгуурласан бодлого, хууль эрх зүйн өөрчлөлт, шинэчлэлийн талаар хийсэн судалгааны ажлын зарим үр дүнг мал аж ахуйн салбарын хөгжлийн бодлоготой хэрхэн уялдуулах талаарх саналаа хүснэгт 2-т товчоолон харуулав.

ЗУРАГ 12. ЭКОСИСТЕМИЙН ҮЙЛЧИЛГЭЭ БА ТҮҮНЭЭС ХҮРТЭХ ҮР ШИМ



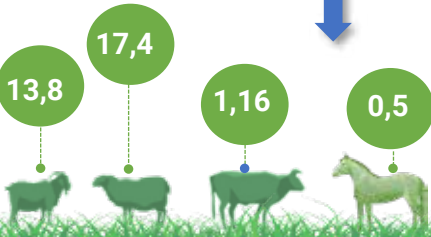


ЗУРАГ 13.

## ЭКОСИСТЕМИЙН ХАНГАХ ҮЙЛЧИЛГЭЭ БА ТҮҮНИЙ ҮНЭ ЦЭН: ХОВД АЙМГИЙН ЖИШЭЭ

### ХҮНСНИЙ ХЭРЭГЛЭЭ

Ховд аймгийн өндөр уулын бүсийн сумдаас авсан судалгааны дүнгээр **НЭГ ӨРХИЙН** хүнсний хэрэгцээг хангахын тулд жилд дунджаар



хэрэглээнд зарцуулдаг.

### ӨВСНИЙ ҮНЭ ЦЭН

Мал хөлөөрөөр явж өөрөө идэш хоолоо сонгон олдог, тэгээд ч бэлчээрийн ургамал, ус үнэгүй байгаа нөхцөлд малаа өсгөх сонирхол хаана ч түгээмэл байх бодит үндэстэй.

1 хонь жилд хэрэглэх өвс

1 кг өвс

300

150 000

### ТҮЛШНИЙ ТООЦОО



Судалгаанаас нэг өрх жилийн турш **ӨДӨРТ** дунджаар

2 ШУУДАЙ АРГАЛ ТҮЛДЭГ

гэж үзвэл энэ нь хоногт 10 000 төгрөг, жилд 3 650 000 төгрөгийн түлш хэрэглэдэг тооцоо гарч байна.

1 ХОНОГТ

10 000

1 ЖИЛД

3 650 000



## ХҮСНЭГТ 2. ЭКОСИСТЕМИЙН ҮЙЛЧИЛГЭЭНИЙ ҮНЭ ЦЭНИЙ СУДАЛГААНЫ ҮР ДҮНГ МАЛ АЖ АХУЙН БОДЛОГОТой УЯЛДУУЛАХ БОЛОМЖ



ЭКОСИСТЕМИЙН ҮЙЛЧИЛГЭЭНИЙ ҮНЭ ЦЭНИЙ ТАЛААРХ СУДАЛГААНЫ ГОЛ ЧИГЛЭЛ

СУДАЛГААНЫ ҮР ДҮНГ МАЛ АЖ АХУЙН ХӨГЖЛИЙН БОДЛОГОТой УЯЛДУУЛАХ ГОЛ ЧИГЛЭЛ



**БЭЛЧЭЭР АШИГЛАЛТ, МАЛ АЖ АХУЙН МЕНЕЖМЕНТИЙН ТУЛГАМДСАН АСУУДЛУУД**

- малын тооны хяналтгүй өсөлт,
- даацын хэтрэлт,
- бэлчээрийн доройтол,
- малын гоц халдварт өвчний дэгдэлт,
- уур амьсгалын өөрчлөлтийн үүдэлтэй эмзэг байдлын эрсдэл нэмэгдэж байгаа



Бэлчээр ашиглагч - малчдын эрх зүйн чадамж болон тэдний хариуцлагыг тодорхой болгож, малын тоог бэлчээрийн даацад нийцүүлж, эдийн засгийн эргэлтийг сайжруулах замаар хэтийн хандлагыг жолоодох



Байгальд ээлтэй, нийгэм, малчдын сайн сайхан аж байдлыг хангасан мал аж ахуйн бус амьжиргааны өөр тогтвортой эх үүсвэрийг тухайн орон нутгийн нөөц боломжид тулгуурлан бий болгоход төр, хувийн хэвшлийн түншлэлд суурилсан бодлого, стратеги боловсруулан хэрэгжүүлэх.

Үүнд малчдын хоршоонд суурилсан сүү цагаан идээ боловсруулах жижиг, дунд үйлдвэрийг үүсгэн хөгжүүлэхэд боломжтой бүс нутагт болон агро-ойн аж ахуй эрхлэх (нутаг орныхоо экологийн онцлогт тохирсон органик газар тариаланг уугуул мод жимсний бут тариалахтай хослуулах), дэвшилтэт технологи бүхий агро-ойн аж ахуйн нэмүү өртөг шингэсэн бүтээгдэхүүний үйлдвэрлэлийг дэмжихэд зах зээлийн эерэг урамшууллын хөшүүрэг бий болох.



Экосистемийн үйлчилгээний төлбөрийн механизмаар дамжуулан орон нутагт ажлын байр олноор бий болгосноор малчин эрхүүд илүү үр өгөөж өндөртэй амьдралын хэв маягт шилжих боломж нөхцөлийг бүрдүүлэх. Энэ үйл ажиллагааг хувийн хэвшлийн хөрөнгө оруулалт, олон улсын карбоны зах зээлд оролцох байдлаар эхлүүлэх





## ЭКОСИСТЕМИЙН ҮЙЛЧИЛГЭЭНИЙ ҮНЭ ЦЭНИЙ ТАЛААРХ СУДАЛГААНЫ ГОЛ ЧИГЛЭЛ

## СУДАЛГААНЫ ҮР ДҮНГ МАЛ АЖ АХУЙН ХӨГЖЛИЙН БОДЛОГОТ ОЙ УЯЛДУУЛАХ ГОЛ ЧИГЛЭЛ



### БЭЛЧЭЭРИЙН ГАЗРЫН ДОРЙТЛЫГ НӨХЦӨЛДҮҮЛЖ БУЙ МАЛ АЖ АХУЙН ХӨГЖЛИЙН БОДЛОГО, ХӨТӨЛБӨР, ХӨРӨНГӨ ОРУУЛАЛТ ДАХЬ ЗАРИМ АСУУДАЛ

- (Дэмжлэгийн бодлого нь малчид малынхаа тоо толгойг өсгөх тусам илүү их урамшуулал авах боломжийг олгодог.
- бодлого, хөтөлбөрт байгаль орчныг хамгаалах, нөөцийг зохистой ашиглах зорилт бүрхэг, хэрэгжилт нь хангалттай бус;
- уур амьсгалын өөрчлөлтөд дасан зохицож ажиллаж, амьдрах талаарх малчдын ойлголт, мэдлэг ч дутмаг)



Мал аж ахуйн салбар дахь байгаль орчинд сөргөөр нөлөөлж буй татаас, урамшуулал, дэмжлэгийг малын тоо бус чанар, бүтээмжийг дэмжихэд чиглүүлэх



Засгийн газрын холбогдох тусгай сангуудаас олгож буй дэмжлэг, урамшууллын нөхцөлд байгаль орчинд ээлтэй, ухаалаг технологи нэвтрүүлсэн байх шалгуур тогтоож хэрэгжүүлэх



Байгальд ээлтэй, уур амьсгалын өөрчлөлтөд дасан зохицох дэвшилтэт, ухаалаг технологи хэрэглэх талаарх малчдын чадавхыг бэхжүүлэхэд чиглэсэн экстейншиний үйлчилгээг хөгжүүлэх



## ЭКОСИСТЕМИЙН ҮЙЛЧИЛГЭЭНИЙ ҮНЭ ЦЭНИЙ ТАЛААРХ СУДАЛГААНЫ ГОЛ ЧИГЛЭЛ

### БЭЛЧЭЭР, УСНЫ НӨӨЦИЙН АШИГЛАЛТ БОЛОН МАЛ АЖ АХУЙН САЛБАРЫН УЯН ХАТАН МЕНЕЖМЕНТЭД ТУЛГУУРЛАСАН МАЛ АЖ АХУЙН САЛБАРЫН БОДЛОГЫН ӨӨРЧЛӨЛТИЙН ХУВИЛБАРТ ШИНЖИЛГЭЭ

- (бэлчээрийн экосистем, түүний үнэ цэнийг бууруулахад бэлчээрийн даацын хэтрэлт голлон нөлөөлж ирсэн;
- бэлчээрийн нөөцийг зохистой ашиглах, хамгаалах зөв бодлого, менежмент төлөвшөөгүй)

### ЭКОСИСТЕМИЙН ҮЙЛЧИЛГЭЭНИЙ ҮНЭ ЦЭНИЙГ ТОГТООХ ҮНДЭСЛЭЛ, АРГА ЗҮЙН ЗАГВАР

- (Экосистемийн үйлчилгээ, түүний төрөл, хүртэх өгөөж, үнэ цэний талаар хөдөө аж ахуйн үйлдвэрлэл эрхлэгчид, төрийн албан хаагчдын мэдлэг, ойлголт дутмаг,
- тооцох мэдээлэл хомс, нэгдсэн арга зүй алга)

## СУДАЛГААНЫ ҮР ДҮНГ МАЛ АЖ АХУЙН ХӨГЖЛИЙН БОДЛОГОТ ОЙ УЯЛДУУЛАХ ГОЛ ЧИГЛЭЛ

Бэлчээрийг зохистой ашиглах, хамгаалах талаар үндэсний, орон нутгийн болон малчдын түвшинд харилцан уялдаатай бодлого, хууль эрх зүйн зохицуулалт, менежментийн шинэчлэл хийх

Бэлчээрийн байвал зохих даацаас илүү гарсан малынхаа тоог 100% даацад нийцүүлэн бууруулсан сум, багийн малчдад экосистемийн үйлчилгээний төлбөрийн механизмын зарчмаар олон улсын карбоны зах зээлээс урамшуулал хүртэх боломж нөхцөлөөр хангахад зуучилж, олон улсын карбоны зах зээлээс урамшуулал хүртдэг болгох.

Малын тоог бэлчээрийн даацад нийцүүлэх бодлогыг хэрэгжүүлэхэд санал болгож буй зохион байгуулалтын болон эдийн засгийн шинжтэй арга хэрэгслүүдийг хослуулан ашиглах

Монголын бэлчээрийн мал аж ахуйн нөхцөлд экосистемийн үйлчилгээний үнэ цэнийг тогтоох арга зүйг улам сайжруулж, гарын авлагын хэлбэрээр малчид, төрийн албан хаагчдад түгээн дэлгэрүүлэх

Бэлчээр, усны экосистемийн үйлчилгээний завсрын болон эцсийн үр өгөөжийг үнэлэх үзүүлэлтүүдийг тооцох аргачлалыг улам сайжруулах





**ЭКОСИСТЕМИЙН ҮЙЛЧИЛГЭЭНИЙ  
ҮНЭ ЦЭНИЙ ТАЛААРХ СУДАЛГААНЫ  
ГОЛ ЧИГЛЭЛ**

**СУДАЛГААНЫ ҮР ДҮНГ МАЛ АЖ АХУЙН  
ХӨГЖЛИЙН БОДЛОГОТОЙ УЯЛДУУЛАХ  
ГОЛ ЧИГЛЭЛ**

**БЭЛЧЭЭРИЙН ЗОХИСТОЙ  
АШИГЛАЛТАД ТУЛГУУРЛАСАН  
МАЛ АЖ АХУЙН ХӨГЖЛИЙН  
БОДЛОГЫГ ХЭРЭГЖҮҮЛЭХ  
АРГА ЗАМ**



- Бэлчээрийн хамтын менежментийг зөв төлөвшүүлэхэд зохион байгуулалтын шинжтэй арга механизмуудыг түлхүү ашиглах
- Малчдын байгууллагуудыг бэхжүүлэх
- Малын тоо толгойн албан татвар, Байгалийн нөөц ашигласны төлбөр болон Эрсдэлийн сан бүрдүүлэх зэрэг эдийн засгийн хөшүүргийг бүрэн ашиглах
- Эдийн засгийн эргэлтийг түргэсгэх зорилгоор малыг өсвөр насанд нь маханд борлуулах
- Малын борлуулалтыг урамшуулахад чиглэсэн экосистемийн үйлчилгээний төлбөрийн зарим сайн арга туршлагыг дэлгэрүүлэх





## ЭХ СУРВАЛЖУУД:

1. Зудын хохирол нөхөхөд индексжүүлсэн даатгалын туслалцаа, ҮСХ 2016
2. Б.Эрдэнэцэцэг “Монгол орны бэлчээрийн төлөв байдал”, УЦУОСМХ, 2023
3. А.Бакей, “Монголын мал аж ахуйн тогтвортой хөгжил: онол, арга зүйн заримасуудал” диссертаци, 2016
4. Г.Даваа “Усны нөөцийг хамгаалах, зохистой ашиглах, уур амьсгалын өөрчлөлтийн нөлөөллийг бууруулах арга зам”, УЦУОМСХ, Танилуулга, 2023
5. А.Бакей “Мах үйлдвэрлэл, экспортын нөөц боломж, зорилтот зах зээл” илтгэл,
6. “Мах үйлдвэрлэл, экспортод тулгарч буй асуудал, гарц, шийдэл - 2021” үндэснийцахим семинар, ХХААХҮЯ, Махны холбоо, 2021
7. Х.Цэвэлмаа, С.Амартүвшин “Монгол Улсад мах, ноос, ноолуур, арьс шир, чацаргана, оёдлын үйлдвэрлэлийн кластерийг хөгжүүлэх нөхцөл байдлын үнэлгээ”, Судалгааны тайлан, Улаанбаатар, 2012







Улаанбаатар хот 15160, Чингэлтэй дүүрэг, 4-р хороо,  
Анкарагийн гудамж 23, Тод товер 1002 тоот

+976 7505-7507

info@gcf-rural.mn

www.gcf-rural.mn

АДАПТ ТӨСӨЛ

ISBN 991999389-1



9 789919 99389 4